

**Raport z wykonania**  
**„Programu Ochrony Środowiska**  
**dla Gminy Jastrzęb**  
**na lata 2013-2016**  
**z perspektywą na lata 2017-2020”**  
**za lata 2015-2016**



## Spis treści

1. Wprowadzenie .....	3
1.1. Cel przygotowania „Raportu...” .....	3
1.2. Podstawa sporządzenia „Raportu...” .....	3
1.3. Autor „Raportu...” .....	3
2. Charakterystyka Gminy Jastrzęb w latach 2015-2016 .....	4
2.1. Demografia .....	4
2.2. Mieszkalnictwo .....	5
2.3. Gospodarka .....	5
2.4. Infrastruktura techniczna .....	6
2.5. Działalność Urzędu Gminy w latach 2015 i 2016 .....	7
3. Stan środowiska w Gminie Jastrzęb w latach 2015-2016 .....	9
3.1. Powietrze .....	9
3.2. Hałas .....	11
3.3. Promieniowanie elektromagnetyczne .....	11
3.4. Wody powierzchniowe .....	11
3.5. Wody podziemne .....	17
3.6. Gospodarka odpadami .....	19
3.7. Gleby .....	21
3.8. Przyroda .....	22
4. Cele i zadania zapisane w „Programie Ochrony Środowiska dla Gminy Jastrzęb na lata 2013-2016 z perspektywą na lata 2017-2020” .....	23
5. Realizacja zadań zawartych w „Programie Ochrony Środowiska dla Gminy Jastrzęb na lata 2013-2016 z perspektywą na lata 2017-2020” w latach 2015 i 2016 .....	24
6. Wskaźniki realizacji zadań zawartych w „Programie Ochrony Środowiska dla Gminy Jastrzęb na lata 2013-2016 z perspektywą na lata 2017-2020” w latach 2015 i 2016 ..	37
7. Nakłady inwestycyjne na ochronę środowiska poniesione w latach 2015-2016 przez Gminę Jastrzęb .....	39
8. Podsumowanie .....	40

## **1. Wprowadzenie**

### **1.1. Cel przygotowania „Raportu...”**

Celem przygotowania niniejszego Raportu z wykonania „Programu Ochrony Środowiska dla Gminy Jastrzęb na lata 2013-2016 z perspektywą na lata 2017-2020” za lata 2015-2016 jest:

- wywiązanie się z obowiązku ustawowego,
- przedstawienie stanu środowiska w okresie sprawozdawczym - w latach 2015-2016,
- przedstawienie postępów w realizacji każdego z zadań zapisanych w w/w programie,
- określenie w jakim stopniu udało się przedsięwzięcia przyjęte w programie ochrony środowiska zrealizować do dnia 31 grudnia 2016r.,
- sformułowanie wniosków.

### **1.2. Podstawa sporządzenia „Raportu...”**

„Program Ochrony Środowiska dla Gminy Jastrzęb na lata 2013-2016 z perspektywą na lata 2017-2020” przyjęty został Uchwałą Rady Gminy w Jastrzębiu XXXV/190/2014 z dnia 30 kwietnia 2014 roku.

Obowiązek sporządzania raportów z wykonania programów ochrony środowiska przez organ wykonawczy gminy, wynika z art. 18 ustawy z dnia 27 kwietnia 2001r. Prawo ochrony środowiska (t.j. Dz. U. z 2017, poz. 519 ze zm.). Raport wykonuje się co 2 lata i przedstawia się Radzie Gminy.

Przedmiotowy „Raport...” obejmuje okres od 01.01.2015 roku do dnia 31.12.2016 roku.

### **1.3. Autor „Raportu...”**

Raport z „Programu Ochrony Środowiska dla Gminy Jastrzęb na lata 2013-2016 z perspektywą na lata 2017-2020” za lata 2015-2016 został wykonany na zlecenie Wójta Gminy Jastrzęb przez firmę:

*PPUH „BaSz” mgr inż. Bartosz Szymusik  
26-200 Końskie ul. Polna 72  
tel./fax: 41 372 49 75, e-mail: basz@post.pl*

## 2. Charakterystyka Gminy Jastrzęb w latach 2015-2016

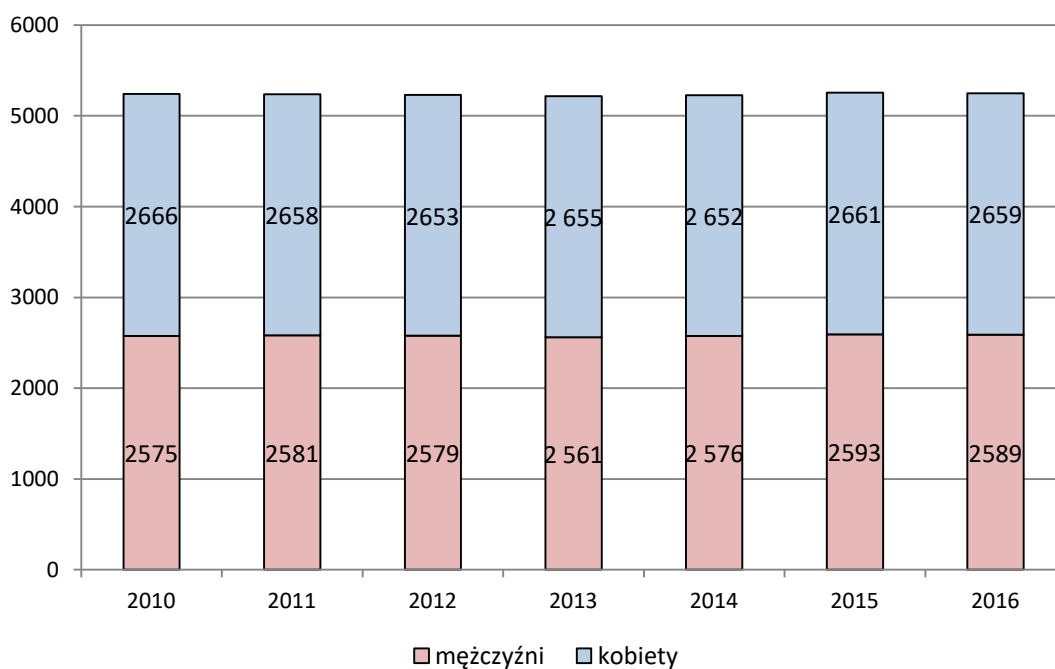
### 2.1. Demografia

Ludność na terenie gminy Jastrzęb w okresie sprawozdawczym w latach 2015 i 2016

Wyszczególnienie	Rok 2015	Rok 2016
Ludność ogółem	5 254	5 248
Mężczyźni	2 593	2 589
Kobiety	2 661	2 659
Przyrost naturalny w osobach	-2	-1
Saldo migracji w osobach (w‰)	b.d.	-9
Gęstość zaludnienia (osób/1km <sup>2</sup> )	96	96
Ludność w wieku przedprodukcyjnym w osobach (w %)	1 076 (20,5)	1 049 (20,0)
Ludność w wieku produkcyjnym w osobach (w %)	3 315 (63,1)	3 310 (63,1)
Ludność w wieku poprodukcyjnym w osobach (w %)	863 (16,4)	889 (16,9)

Źródło: Bank Danych Regionalnych, Główny Urząd Statystyczny, 2015,2016

Struktura ludności w gminie Jastrzęb



## 2.2. Mieszkalnictwo

### Budownictwo mieszkaniowe na terenie gminy w okresie sprawozdawczym 2015-2016

Wyszczególnienie	Rok 2015	Rok 2016
<b>Zasoby mieszkaniowe ogółem</b>		
Zasoby mieszkaniowe (szt.)	1 679	1 700
Powierzchnia użytkowa mieszkań (w m <sup>2</sup> )	133 264	135 815
Izby	6 360	6 470
Przeciętna powierzchnia użytkowa 1 mieszkania (m <sup>2</sup> )	79,4	79,9
Przeciętna powierzchnia użytkowa mieszkania na 1 osobę (m <sup>2</sup> )	25,4	25,9
<b>Nowe mieszkania oraz budynki niemieszkalne</b>		
Mieszkania oddane do użytkowania (szt.)	19	27
Powierzchnia użytkowa mieszkań oddanych do użytkowania (w m <sup>2</sup> )	2 399	3 370
<b>Wyposażenie mieszkań</b>		
Mieszkania wyposażone w wodociąg (szt.)	1 535	1 556
Mieszkania wyposażone w ustęp spłukiwany (szt.)	1 263	1 284
Mieszkania wyposażone w łazienkę (szt.)	1 174	1 195
Mieszkania wyposażone w centralne ogrzewanie (szt.)	1 090	1 111
Mieszkania wyposażone w gaz sieciowy (szt.)	1	1

Źródło: Bank Danych Regionalnych, Główny Urząd Statystyczny, 2015, 2016

## 2.3. Gospodarka

### Gospodarka na terenie gminy Jastrzęb (liczba podmiotów gospodarczych) w latach 2015 i 2016

Wyszczególnienie	Rok 2015	Rok 2016
Podmioty gospodarki narodowej ogółem	341	350
Sektor publiczny ogółem	12	14
Sektor publiczny – państwowe i samorządowe jednostki prawa budżetowego	8	10
Sektor publiczny – spółki handlowe	1	1
Sektor prywatny ogółem	327	334
Sektor prywatny - osoby prowadzące działalność gospodarczą	279	284
Sektor prywatny - spółki handlowe	8	8
Sektor prywatny - spółdzielnie	3	3
Sektor prywatny - fundacje	0	1
Sektor prywatny - stowarzyszenie i organizacje społeczne	12	14

Źródło: Bank Danych Regionalnych, Główny Urząd Statystyczny, 2015, 2016

## 2.4. Infrastruktura techniczna

### Gospodarka wodno-ściekowa

Gmina Jastrzęb jest zwodociągowana w 100%. Woda przeznaczona do zaopatrzenia ludzi ujmowana jest w całości z ujęć wód podziemnych:

- Jastrzęb
- Lipienice Górne
- Wola Lipieniecka Duża
- Śmiłów

Łączna długość rozdzielczej sieci wodociągowej wynosi 53,0 km (stan na koniec 2016r.) z przyłączami prowadzącymi do budynków mieszkalnych i zbiorowego zamieszkania w ilości 1412 szt. Przeciętne zużycie wody przyjmuje wartość około 21,8 m<sup>3</sup>/mieszkańca.

#### Zużycie wody z gospodarstw domowych w latach 2015 i 2016

Wyszczególnienie	2015	2016
Długość czynnej sieci rozdzielczej (km)	53,0	53,0
Przyłącza prowadzące do budynków mieszkalnych i zbiorowego zamieszkania (szt.)	1 392	1 412
Zużycie wody w gospodarstwach domowych na 1 mieszkańca (m <sup>3</sup> )	20,4	21,8

Źródło: Bank Danych Regionalnych, Główny Urząd Statystyczny, 2015, 2016

Gmina Jastrzęb nie jest skanalizowana. Ścieki gromadzone są w bezodpływowych zbiornikach (1 301 szt. dane GUS, stan na 31.12.2016r.) i wywożone do najbliższych oczyszczalni ścieków komunalnych. Ponadto na terenie gminy funkcjonują przydomowe oczyszczalnie ścieków (14 szt. dane GUS, stan na 31.12.2016r.).

### Zaopatrzenie w ciepło

Na terenie gminy gospodarstwa domowe posiadają indywidualne źródła ciepła (piece lub kotłownie domowe), bazujące głównie na paliwie węglowym. W obiektach użyteczności publicznej istnieją lokalne kotłownie, paliwem jest węgiel, olej opałowy i gaz bezprzewodowy.

### Zaopatrzenie w gaz

Gmina Jastrzęb nie jest zgazyfikowana. Do celów bytowych mieszkańcy używają gazu w butlach.

### Zaopatrzenie w energię elektryczną

Przez teren gminy przebiegają linie energetyczne przesyłowe:

- wysokiego napięcia 220kV relacji Rożki – Tarnów
- wysokiego napięcia 110kV relacji Rożki – Skarżysko

Odbiorcy energii elektrycznej z terenu gminy Jastrzęb zasilani są 3 liniami napowietrznymi średniego napięcia 15kV z GPZ 110/115kV w Szydłowcu relacji: Szydłowiec – Śmiłów, Szydłowiec – Sadek oraz Szydłowiec – Orońsko.

### System komunikacyjny

Sieć komunikacyjną drogową gminy tworzą: droga krajowa 7 relacji Gdańsk - Warszawa – Radom - Kraków – Chyżne, droga wojewódzka nr DW727 Klwów - Przysucha – Szydłowiec – Wierzbica o długości 8,7 km, 4 odcinki dróg powiatowych o łącznej długości 16,27 km oraz drogi gminne.

Przez teren gminy przebiega linia kolejowa zelektryfikowana Warszawa – Radom – Kielce – Kraków (o dł. trasy na terenie gminy – 3,6km).

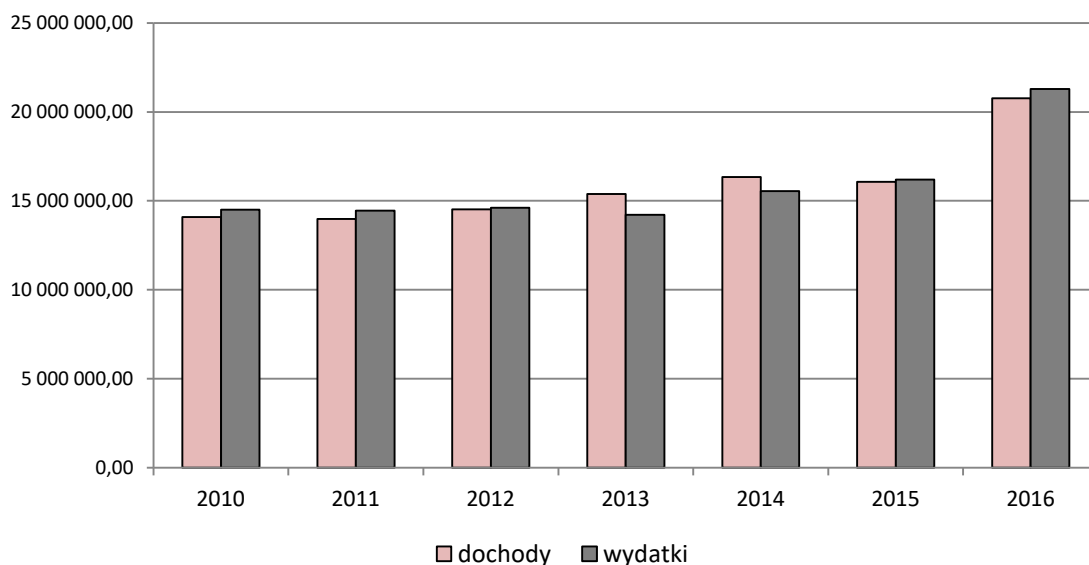
## 2.5. Działalność Urzędu Gminy w latach 2015 i 2016

### Dochody i wydatki budżetu gminy Jastrzęb w latach 2015 i 2016 (w zł)

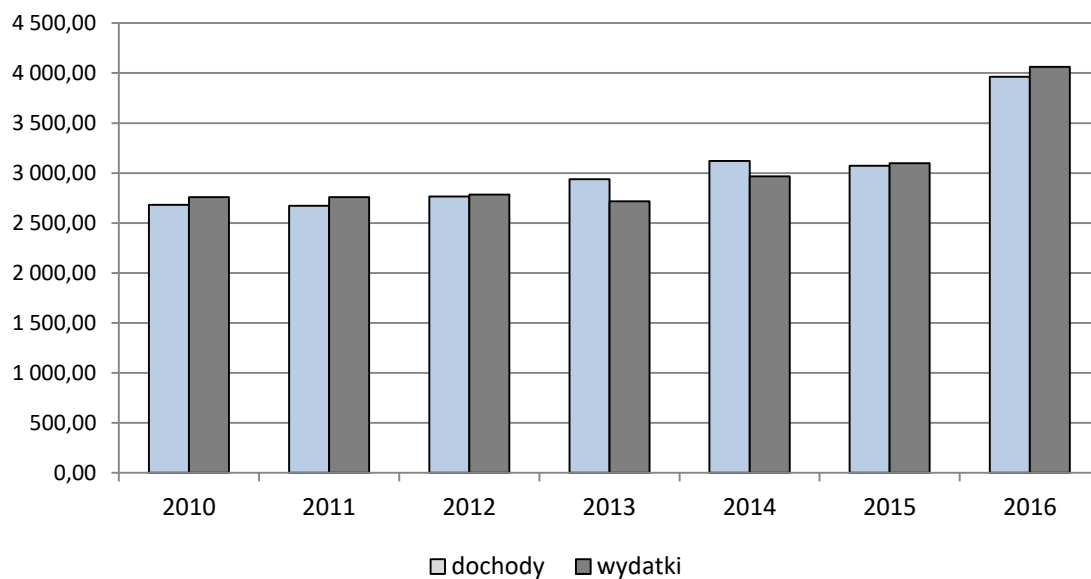
Wyszczególnienie	Rok 2015	Rok 2016
Dochody ogółem	16 060 082,21	20 757 053,47
Dochody na 1 mieszkańca	3 072,52	3 962,78
Wydatki ogółem	16 200 341,42	21 280 442,12
Wydatki na 1 mieszkańca	3 099,36	4 062,70

Źródło: Bank Danych Regionalnych, Główny Urząd Statystyczny, 2015,2016

### Porównanie dochodów i wydatków gminy Jastrzęb w latach 2010-2016



*Dochody i wydatki gminy Jastrzęb w przeliczeniu na 1 mieszkańca w latach 2010-2016*



Podsumowując - w analizowanym okresie liczba ludności gminy Jastrzęb pozostaje na tym samym poziomie. Liczba osób w wieku przedprodukcyjnym maleje, natomiast liczba osób w wieku poprodukcyjnym rośnie, co świadczy o starzeniu się społeczeństwa. Sytuacja mieszkaniowa ludności gminy ulega systematycznej poprawie, jest to wynikiem przyrostu nowych mieszkań o wyższym standardzie w zabudowie prywatnej. Średnia wielkość jednego mieszkania wynosi 79,9 m<sup>2</sup>. Statystyczny mieszkaniec gminy ma do swojej dyspozycji 25,9 m<sup>2</sup> powierzchni mieszkaniowej. Systematycznie wzrasta dochód na 1 mieszkańca – w 2016r. wyniósł 3 962,78 zł.



### 3. Stan środowiska w Gminie Jastrzęb w latach 2015-2016

Stan środowiska przedstawiono w oparciu o dane Wojewódzkiego Inspektoratu Ochrony Środowiska w Warszawie, Regionalnej Dyrekcji Ochrony Środowiska w Warszawie oraz Głównego Urzędu Statystycznego – Bank Danych Regionalnych, a także dane Urzędu Gminy Jastrzęb.

#### 3.1. Powietrze

Oceny jakości powietrza dokonuje się oddzielnie uwzględniając kryteria ustanowione ze względu na ochronę zdrowia ludzi oraz kryteria ustanowione ze względu na ochronę roślin. Lista zanieczyszczeń jakie należy uwzględnić w ocenie dokonywanej pod kątem spełnienia kryteriów określonych w celu ochrony zdrowia, obejmuje więc: benzen (C<sub>6</sub>H<sub>6</sub>), dwutlenek azotu (NO<sub>2</sub>), dwutlenek siarki (SO<sub>2</sub>), tlenek węgla (CO), ozon (O<sub>3</sub>), pył PM<sub>2,5</sub>, pył PM<sub>10</sub>, ołów (Pb) w pyłe PM<sub>10</sub>, arsen (As) w pyłe PM<sub>10</sub>, kadm (Cd) w pyłe PM<sub>10</sub>, nikiel (Ni) w pyłe PM<sub>10</sub>, benzo(a)piren w pyłe PM<sub>10</sub>.

#### Klasyfikacja zanieczyszczeń powietrza

klasa	Rodzaj
A	poziomy stężenia substancji na terenie strefy nie przekraczają odpowiednio poziomów dopuszczalnych, poziomów docelowych, poziomów celów długoterminowych; nie wymagane są działania naprawcze
C	poziomy stężenia substancji na terenie strefy przekraczają poziomy dopuszczalne powiększone o margines tolerancji, w przypadku gdy margines tolerancji nie jest określony – poziomy dopuszczalne, poziomy docelowe, poziomy celów długoterminowych; wymagane są działania naprawcze – określenie obszarów przekroczeń wartości kryterialnych i opracowanie programu ochrony powietrza
D2	poziom stężenia substancji przekraczający poziom celu długoterminowego

Obszar województwa mazowieckiego podzielono na 4 strefy oceny: aglomeracja warszawska, miasto Płock, miasto Radom i strefa mazowiecka. W poniższych tabelach przedstawiono wyniki klasyfikacji w latach 2012-2016 strefy mazowieckiej, do której należy gmina Jastrzęb, dla poszczególnych zanieczyszczeń powietrza pod kątem ochrony zdrowia oraz ochrony roślin.

Wynikowe klasy stref dla poszczególnych zanieczyszczeń, uzyskane w ocenie rocznej dokonanej z uwzględnieniem kryteriów ustanowionych w celu ochrony zdrowia (z uwzględnieniem krajowych norm dla uzdrowisk)

Rok	Symbol klasy wynikowej dla poszczególnych zanieczyszczeń dla obszaru strefy mazowieckiej												
	SO <sub>2</sub>	NO <sub>2</sub>	PM10	Pb	C <sub>6</sub> H <sub>6</sub>	CO	As	Cd	Ni	B(a)P	PM2,5	O <sub>3</sub> *	O <sub>3</sub> **
2015	A	A	C	A	A	A	A	A	A	C	C	A	D2
2016	A	A	C	A	A	A	A	A	A	C	C	C	D2

\*wg poziomu docelowego

\*\*\*wg celu długoterminowego

Źródło – WIOŚ Warszawa

#### Klasyfikacja strefy mazowieckiej pod kątem ochrony roślin

Rok	Symbol klasy wynikowej dla poszczególnych zanieczyszczeń dla obszaru strefy mazowieckiej			
	NO <sub>x</sub>	SO <sub>2</sub>	O <sub>3</sub> *	O <sub>3</sub> **
2015	A	A	A	D2
2016	A	A	A	D2

\*wg poziomu docelowego

\*\*wg poziomu celu długoterminowego

Źródło – WIOŚ Warszawa

Wyniki klasyfikacji strefy mazowieckiej w 2016 roku przedstawiają się następująco: ze względu na ochronę zdrowia dla zanieczyszczeń takich jak dwutlenek azotu (NO<sub>2</sub>), dwutlenek siarki (SO<sub>2</sub>), benzen (C<sub>6</sub>H<sub>6</sub>), ołów (Pb), arsen (As), kadm (Cd), nikiel (Ni), tlenek węgla (CO), pył PM2,5 strefę zaliczono do klasy A. Oznacza to, że w obszarze strefy poziomy dopuszczalne, poziomy docelowe oraz poziomy długoterminowe nie były przekraczane. Strefa mazowiecka uzyskała klasę C z powodu przekroczeń ponad dopuszczalną częstość stężeń 24-godzinnych pyłu PM10 oraz przekroczenia poziomu docelowego benzo(a)pirenu. Oznacza to przekroczenia normowanych poziomów. Dla ozonu poziom docelowy i cel długoterminowy został także przekroczony.

Wyniki analiz i oszacowań WIOŚ w Warszawie wskazują, że w województwie mazowieckim podstawową przyczyną przekroczeń pyłów PM10, PM2,5 i benzo(a)pirenu jest emisja powierzchniowa (emisja związana z ogrzewaniem mieszkań w sektorze komunalno-bytowym). Duży jest napływ zanieczyszczeń spoza województwa (w którym przeważa emisja związana z ogrzewaniem mieszkań w sektorze komunalno-bytowym). Znaczący udział ma także emisja liniowa (emisja związana z ruchem pojazdów i spalaniem paliw) – zwłaszcza w Warszawie. Wpływ emisji punktowej pochodzącej np. z elektrociepłowni to zaledwie kilka procent udziału w ogólnym bilansie zanieczyszczeń.

Na terenie gminy głównymi arteriami powodującymi zwiększoną emisję liniową są: droga krajowa nr 7 (Gdańsk - Warszawa – Radom - Kraków – Chyżne), droga wojewódzka nr DW727 (Klów - Przysucha – Szydłowiec – Wierzbica) oraz drogi powiatowe i gminne.

Emisja niska - powierzchniowa - pochodzi z lokalnych kotłowni i pieców węglowych używanych w indywidualnych gospodarstwach domowych. W wielu gospodarstwach spala się różnego rodzaju materiały odpadowe, w tym odpady komunalne, które mogą być źródłem emisji dioksyn, ponieważ proces spalania jest niepełny i zachodzi w niższych temperaturach. Głównym paliwem w lokalnych kotłowniach jest węgiel o różnej jakości i różnym stopniu zasiarczenia.

### 3.2. Hałas

Źródłem hałasu na terenie gminy Jastrzęb jest przede wszystkim komunikacja samochodowa oraz kolejowa. Drogami o największej uciążliwości są: droga krajowa nr 7 oraz droga wojewódzka Nr 727. Przez gminę Jastrzęb przebiega linia kolejowa relacji Warszawa – Kraków o znaczeniu krajowym. Natężenie hałasu kolejowego zależne jest od natężenia ruchu pojazdów szynowych na tej trasie.

Ocena stanu akustycznego środowiska prowadzona jest w ramach Państwowego Monitoringu Środowiska. Ochrona przed hałasem polega na zapewnieniu jak najlepszego stanu akustycznego środowiska, a realizowana jest przez instrumenty planowania przestrzennego oraz instrumenty ochrony środowiska, takie jak pozwolenia, programy ochrony środowiska (w tym programy ochrony przed hałasem).

Na drogach na terenie gminy Jastrzęb nie były prowadzone badania natężenia hałasu. Można przypuszczać, że wzdłuż drogi krajowej, wojewódzkiej i dróg powiatowych poziom hałasu może chwilowo przekraczać dopuszczalne normy. Dopuszczalny poziom hałasu komunikacyjnego w porze dziennej dla terenów zabudowanych nie powinien przekraczać 65 dB, natomiast w porze nocnej 56 dB.

Uciążliwy jest również hałas przemysłowy (odgłosy maszyn, procesów technologicznych itp.). Na terenie gminy nie ma większych zakładów emitujących znaczny hałas uciążliwy dla mieszkańców.

### 3.3. Promieniowanie elektromagnetyczne

Dopuszczalne poziomy PEM w środowisku określone są dla terenów przeznaczonych pod zabudowę mieszkaniową i dla miejsc dostępnych dla ludności. Promieniowanie elektromagnetyczne na terenie województwa mazowieckiego mierzone jest w centralnych dzielnicach lub osiedlach miast o liczbie mieszkańców powyżej 50 tys., poniżej 50 tys. oraz na terenach wiejskich. W gminie Jastrzęb pomiary pól elektromagnetycznych w ostatnich latach nie były prowadzone.

W żadnym punkcie pomiarowym na terenie województwa nie odnotowano wartości przekraczającej dopuszczalną wartość składową elektryczną  $E=7V/m$  określoną w Rozporządzeniu Ministra Środowiska z dnia 30 października 2003r. w sprawie dopuszczalnych poziomów pól elektromagnetycznych w środowisku oraz sposobów sprawdzania dotrzymania tych poziomów (Dz. U. z 2003r. Nr 192 poz. 1883).

W stosunku do przesyłowych linii elektroenergetycznych oraz obiektów z nimi związanych przyjmuje się, że:

- szkodliwy wpływ linii energetycznych o napięciu 110, 220 i 400 kV obejmuje strefę o szerokości od 12 do 25m od osi linii w obie strony,
- uciążliwość stacji transformatorowych zamyka się w granicach obiektu.

Uciążliwość masztów telefonii komórkowej mieści się w ich strefach ochronnych.

### 3.4. Wody powierzchniowe

Obszar gminy położony jest głównie w zlewni rzeki Radomki - lewego dopływu Wisły, natomiast niewielki obszar (część południowa gminy - rejon wsi Gąsawy Rządowe i Gąsawy Rządowe Niwy) należy do zlewni rzeki Iłżanki. Głównymi ciekami gminy jest Szabasówka oraz jej dwa dopływy Śmiłówka oraz dopływ z Kurkoci.

Na terenie gminy znajduje się wiele zbiorników wodnych, w tym największy w miejscowości Jastrzęb o powierzchni ok. 10 ha lustra wody.

Ocenę jakości badanych wód powierzchniowych i podziemnych przeprowadzono w oparciu o kryteria określone w Rozporządzeniu Ministra Środowiska z dnia 22 października 2014 r. w sprawie sposobu klasyfikacji stanu jednolitych części wód powierzchniowych oraz środowiskowych norm jakości dla substancji priorytetowych (Dz. U. 2014 poz. 1482) oraz Rozporządzeniu Ministra Środowiska z dnia 15 listopada 2011r. w sprawie form i sposobu prowadzenia monitoringu jednolitych części wód powierzchniowych i podziemnych (Dz. U. Nr 258, poz. 1550 ze zm.).

#### *Klasyfikacja stanu wód powierzchniowych*

<b>klasa</b>	<b>Rodzaj</b>
I	wody o bardzo dobrej jakości (spełniające wymagania dla wód powierzchniowych wykorzystywanych do spożycia po prostym uzdatnieniu fizycznym, nie wykazujące żadnego oddziaływania antropogenicznego)
II	wody dobrej jakości (spełniające wymagania dla wód powierzchniowych wykorzystywanych do spożycia po typowym uzdatnieniu fizycznym, wykazujące niewielki wpływ oddziaływań antropogenicznych)
III	wody zadowalającej jakości (spełniające wymagania dla wód powierzchniowych wykorzystywanych do spożycia po typowym uzdatnieniu fizycznym, wykazujące umiarkowany wpływ oddziaływań antropogenicznych)
IV	wody niezadowalającej jakości (spełniające wymagania dla wód powierzchniowych wykorzystywanych do spożycia po wysokosprawnym uzdatnieniu fizycznym, wykazujące zmiany ilościowe i jakościowe w populacjach biologicznych na skutek oddziaływań antropogenicznych)
V	wody złej jakości (nie spełniające wymagań dla wód powierzchniowych wykorzystywanych do spożycia, wykazujące zanik występowania znacznej części populacji biologicznych na skutek oddziaływań antropogenicznych).

Na terenie gminy nie są prowadzone badania monitoringowe czystości wód powierzchniowych. Wojewódzki Inspektorat Ochrony Środowiska w Warszawie wykonał ocenę potencjału ekologicznego oraz stanu chemicznego w JCW „Szabasówka od Kobyłki do ujścia”, oceniając potencjał ekologiczny tej części wód jako umiarkowany; rzeka prowadzi wody złej jakości.

Ocena stanu JCW w badanym punkcie przedstawia poniższa tabela (WIOŚ, Ocena stanu jednolitych części wód rzecznych w latach 2015-2016)

Nazwa jednolitej części wód/kod ocenianej JCW	Nazwa punktu pomiarowo-kontrolnego	Klasa elementów biologicznych	Klasa elementów fizykochemicznych	Stan/potencjał ekologiczny	STAN
Szabasówka od Kobyłki do ujścia/ PLRW 20006252249	Szabasówka-Mniszek	III	II	UMIARKOWANY	ZŁY

Źródło – WIOŚ Warszawa

W 2016 r. Rada Ministrów zatwierdziła *Aktualizację Planu gospodarowania wodami na obszarze dorzecza Wisły* - Rozporządzenie Rady Ministrów z dnia 18 października 2016 r. w sprawie Planu gospodarowania wodami na obszarze dorzecza Wisły (Dz. U. 2016 poz. 1911). Planowanie w gospodarowaniu wodami ma zapewnić osiągnięcie lub utrzymanie co najmniej dobrego stanu wód oraz ekosystemów zależnych od wody, poprawę stanu zasobów wodnych, poprawę możliwości korzystania z wód, zmniejszenie ilości wprowadzanych do wód lub do ziemi substancji i energii mogących negatywnie oddziaływać na wody oraz poprawę ochrony przeciwpowodziowej.

W Aktualizacji Planu gospodarowania wodami na obszarze dorzecza Wisły określono cele środowiskowe dla jednolitych części wód powierzchniowych (JCWP) - rzecznych, przybrzeżnych i przejściowych, jeziornych, silnie zmienionych i sztucznych części wód oraz jednolitych części wód podziemnych.

Celem środowiskowym dla JCWP rzecznych w zakresie elementów hydromorfologicznych jest osiągnięcie dobrego stanu wód (II klasa). W przypadku JCW monitorowanych, które zgodnie z wynikami oceny stanu przeprowadzonej przez GIOŚ osiągają bardzo dobry stan ekologiczny, celem środowiskowym jest utrzymanie tego stanu – a więc I klasy jakości wód.

W zakresie elementów fizykochemicznych, cele środowiskowe określano następująco:

- jeżeli ocena stanu ekologicznego w zakresie elementów biologicznych danej JCWP wskazywała na stan dobry lub poniżej dobrego – wówczas wszystkim elementom fizykochemicznym, w zakresie parametrów określających cel środowiskowy, przypisane zostały wartości graniczne dla stanu D/U,
- jeżeli ocena stanu ekologicznego w zakresie elementów biologicznych danej JCWP wskazywała na stan bardzo dobry – wówczas elementom fizykochemicznym (które mają charakter wspierający elementy biologiczne), będącym w stanie bardzo dobrym, jako parametry charakteryzujące cel środowiskowy zostały przypisane wartości graniczne dla stanu BD/D. Wszystkim pozostałym elementom fizykochemicznym, jako

parametry charakteryzujące cel środowiskowy, zostały przypisane wartości graniczne dla stanu D/U.

Cele środowiskowe dla JCWP przybrzeżnych i przejściowych ustalone zostały zgodnie z postanowieniami Dyrektywy Parlamentu Europejskiego i Rady 2008/56/WE z dnia 17 czerwca 2008 r. ustanawiającej ramy działań Wspólnoty w dziedzinie polityki środowiska morskiego (Dz. Urz. L 164 z 25.06.2008, str. 19; Dyrektywa Ramowa w sprawie Strategii Morskiej – MSFD). Ze względu na fakt, iż żadna JCW przejściowa/przybrzeżna nie osiągnęła bardzo dobrego stanu ekologicznego w zakresie elementów biologicznych, dlatego też elementom fizykochemicznym, jako cel środowiskowy zostały przypisane wartości graniczne dla stanu D/U.

Celem środowiskowym dla jednolitych części wód przejściowych i przybrzeżnych w zakresie elementów hydromorfologicznych jest osiągnięcie dobrego stanu wód (II klasa). Natomiast dla JCW monitorowanych, które według oceny stanu przeprowadzonej przez GIOŚ osiągnęły bardzo dobry stan ekologiczny, celem jest utrzymanie obecnego stanu – I klasy jakości wód.

JCWP jeziorne - jako cel dla elementów hydromorfologicznych, z uwagi na brak przeprowadzonej oceny w tym zakresie, wskazano definicję stanu bardzo dobrego – w odniesieniu do omawianego elementu – zawartą w rozporządzeniu w sprawie klasyfikacji stanu ekologicznego, potencjału ekologicznego i stanu chemicznego jednolitych części wód powierzchniowych. Ustalenie celów środowiskowych dla jezior (JCWP jeziorne) o stanie co najmniej dobrym, opierało się na zasadzie niepogarszania stanu wraz z zachowaniem wartości wskaźników nie niższych niż wartości graniczne stanu dobrego i umiarkowanego. Mając na uwadze niską wiarygodność wartości wskaźników elementów oceny lub ich zbliżone wartości do wartości granicznej klas, interpretacja wyników została dokonana przez eksperta. Jeżeli jeden z elementów charakteryzował się stanem poniżej dobrego, a pozostałe zakwalifikowano jako dobre, wówczas taki element, może być odrzucony i nie wpływał na obliczenie klasy stanu do umiarkowanego. Celem środowiskowym dla takiego elementu jest dobry stan. W sytuacji gdy stan JCW jest poniżej dobrego i brak danych do przeprowadzenia pełnej procedury sprawdzającej, wskazano części wód jezior, w których uzasadnione jest ustalenie mniej rygorystycznego celu, a dla pozostałych celem środowiskowym jest osiągnięcie dobrego stanu ekologicznego. Wyłączenie z art. 4 ust. 5 RDW uprawnia do pozostawienia jakiegokolwiek elementu jakości w stanie poniżej dobrego, ze wskazaniem wskaźników opartych na tych elementach, które powinny być mniej rygorystyczne.

Silnie zmienione i sztuczne części wód (SZCW i SCW). Biologiczne parametry charakteryzujące cel środowiskowy dla dobrego potencjału wód zostały przypisane zgodnie z załącznikiem nr 2 do rozporządzenia o zmianie rozporządzenia w sprawie sposobu klasyfikacji stanu jednolitych części wód powierzchniowych oraz środowiskowych norm jakości dla substancji priorytetowych, zawierającego wartości graniczne wskaźników jakości wód, odnoszące się do jednolitych części wód powierzchniowych takich jak kanał, struga strumień, potok oraz rzeka, wyznaczonych jako sztuczne lub silnie zmienione.

Przy ustalaniu parametrów charakteryzujących cel środowiskowy w zakresie elementów fizykochemicznych, dla SZCW i SCW rzecznych, opierano się na wskaźnikach zawartych

w opracowaniu pn. *Weryfikacja wartości granicznych dla oceny stanu ekologicznego rzek i jezior w zakresie elementów fizykochemicznych z uwzględnieniem warunków charakterystycznych dla poszczególnych typów wód*. Opracowanie to nie wskazuje wartości granicznych dla JCW o typie 0, dlatego SZCW i SCW o tym typie nie przypisano parametrów charakteryzujących cel środowiskowy w zakresie elementów fizykochemicznych.

Podstawą ustalenia celu środowiskowego dla SZCW oraz SCW przejściowych i przybrzeżnych w zakresie elementów biologicznych były zapisy w/w rozporządzenia. Parametry charakteryzujące cel środowiskowy dla dobrego potencjału wód zostały przypisane zgodnie z załącznikami 3 (dla JCW przejściowych) i 4 (dla JCW przybrzeżnych) do rozporządzenia, zawierającymi wartości graniczne wskaźników zarówno dla JCW naturalnych jak i silnie zmienionych. Zgodnie z w/w rozporządzeniem, kryteria oceny stanu ekologicznego JCW przejściowych i przybrzeżnych są zatem tożsame z kryteriami oceny potencjału ekologicznego.

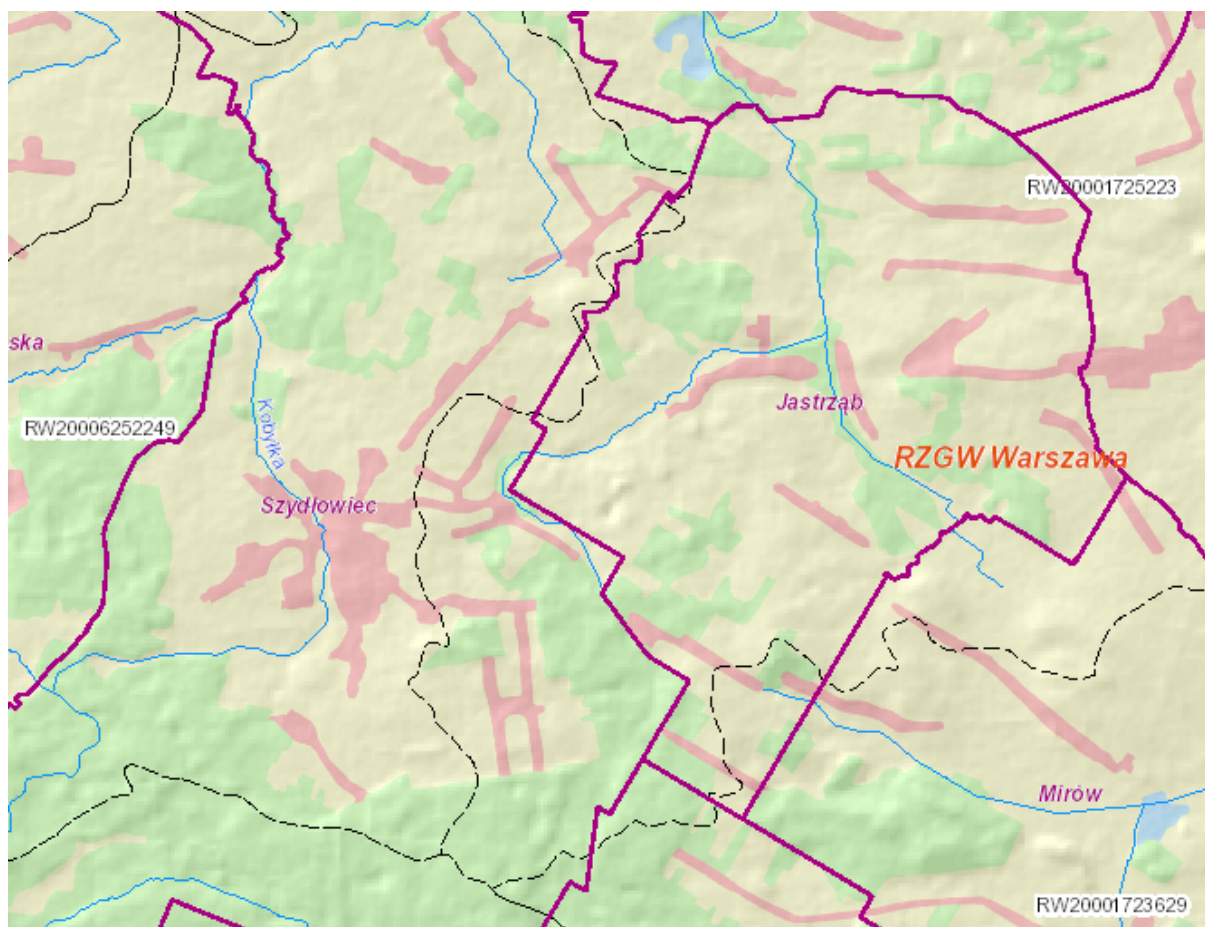
W oparciu o artykuł 4 ust.1 lit. b Ramowej Dyrektywy Wodnej zostały określone cele środowiskowe w odniesieniu do wszystkich części wód podziemnych, którymi są:

- zapobieganie lub ograniczenie dopływu zanieczyszczeń do wód podziemnych i zapobieganie pogarszaniu się stanu wszystkich części wód podziemnych, z zastrzeżeniem stosowania ust. 6 i 7 i bez uszczerbku dla ust. 8 artykułu 4 RDW oraz z zastrzeżeniem stosowania art. 11 ust. 3 lit. j,
- ochrona, poprawa lub przywrócenie dobrego stanu wód podziemnych oraz zapewnienie równowagi między poborem a zasilaniem wód podziemnych w celu osiągnięcia dobrego stanu,
- wdrożenie środków koniecznych, do odwrócenia ciągłych tendencji wzrostu stężeń zanieczyszczeń wynikających z wpływu działalności człowieka w celu stopniowej redukcji zanieczyszczenia wód.

### **Wpływ na jednolite części wód powierzchniowych (JCWP)**

Według podziału zlewniowego na Jednolite Części Wód Powierzchniowych (JCWP) określonego w zaktualizowanym Planie gospodarowania wodami na obszarze dorzecza Wisły (KZGW Warszawa, 2011), zaktualizowanym Rozporządzeniem Rady Ministrów z dnia 18 października 2016 teren gminy Jastrzęb wchodzi w skład JCWP: RW20001725223, RW20006252249 i RW20001723629.

Orientacyjna lokalizacja gminy Jastrzęb w obrębie jednolitych części wód powierzchniowych



Źródło: Krajowy Zarząd Gospodarki Wodnej (geoporttal.kzgw.gov.pl/imap/)

Jednolite części wód powierzchniowych na terenie gminy Jastrzęb

Jednolita część wód powierzchniowych (JCWP)		Lokalizacja		Stan JCWP	Ocena ryzyka nieosiągnięcia celów środowiskowych	Termin osiągnięcia celów środowiskowych
Europejski kod JCWP	Nazwa JCWP	Region wodny	RZGW			
RW20001725223	Szabasówka od źródeł do Kobyłki bez Kobyłki	Środkowej Wisły	Warszawa	zły	zagrożona	2021
RW20006252249	Kobyłka	Środkowej Wisły	Warszawa	zły	zagrożona	2021
RW20001723629	Iłżanka do Małyszynca	Środkowej Wisły	Warszawa	zły	zagrożona	2021



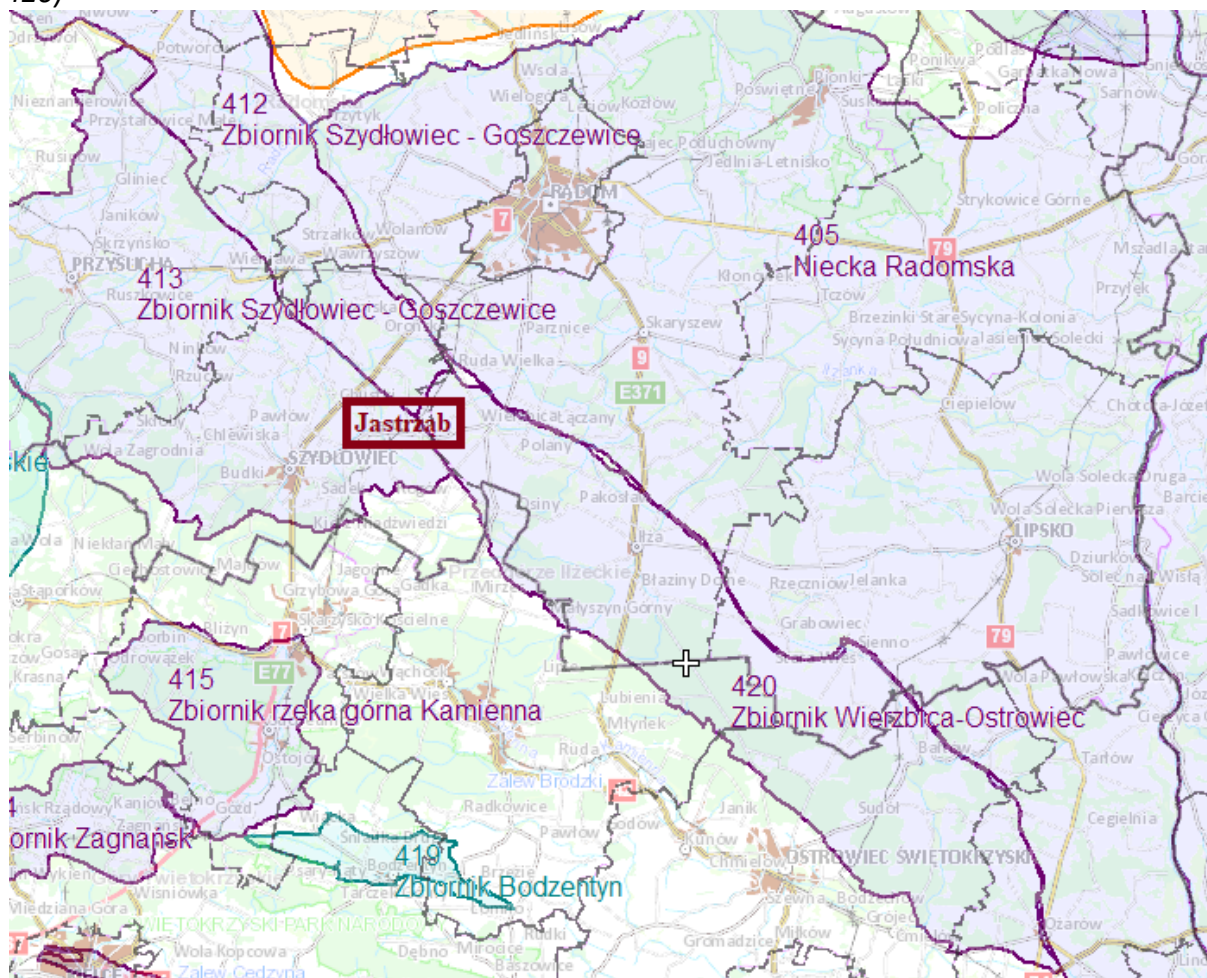
### 3.5. Wody podziemne

Na terenie gminy występują 3 poziomy wodonośne: górnourajski, środkowourajski i dolnourajski. Ponadto na terenie gminy wzdłuż doliny rzeki Szabasówki, na wysokości wsi Kolonia Lipienice - Wola Lipieniecka oraz w rejonie wsi Gąsawy Rządowe - Gąsawy Plebańskie występują wody w utworach czwartorzędu, stanowiąc użytkowy poziom wodonośny o stosunkowo niewielkiej zasobności.

Na terenie gminy znajdują się Główne Zbiorniki Wód Podziemnych:

- GZWP Nr 412, 413 „Szydłowiec-Goszczewice” – zbiornik stanowią utwory porowoszczelinowe o miąższości 900-1000 m, o zasobach dyspozycyjnych 215 m<sup>3</sup>/dobę/km<sup>2</sup>,
- GZWP Nr 420 „Wierzbica-Ostrowiec” – zbiornik szczelinowo-krasowy, posiada zasoby dyspozycyjne ok. 1770 m<sup>3</sup>/h.

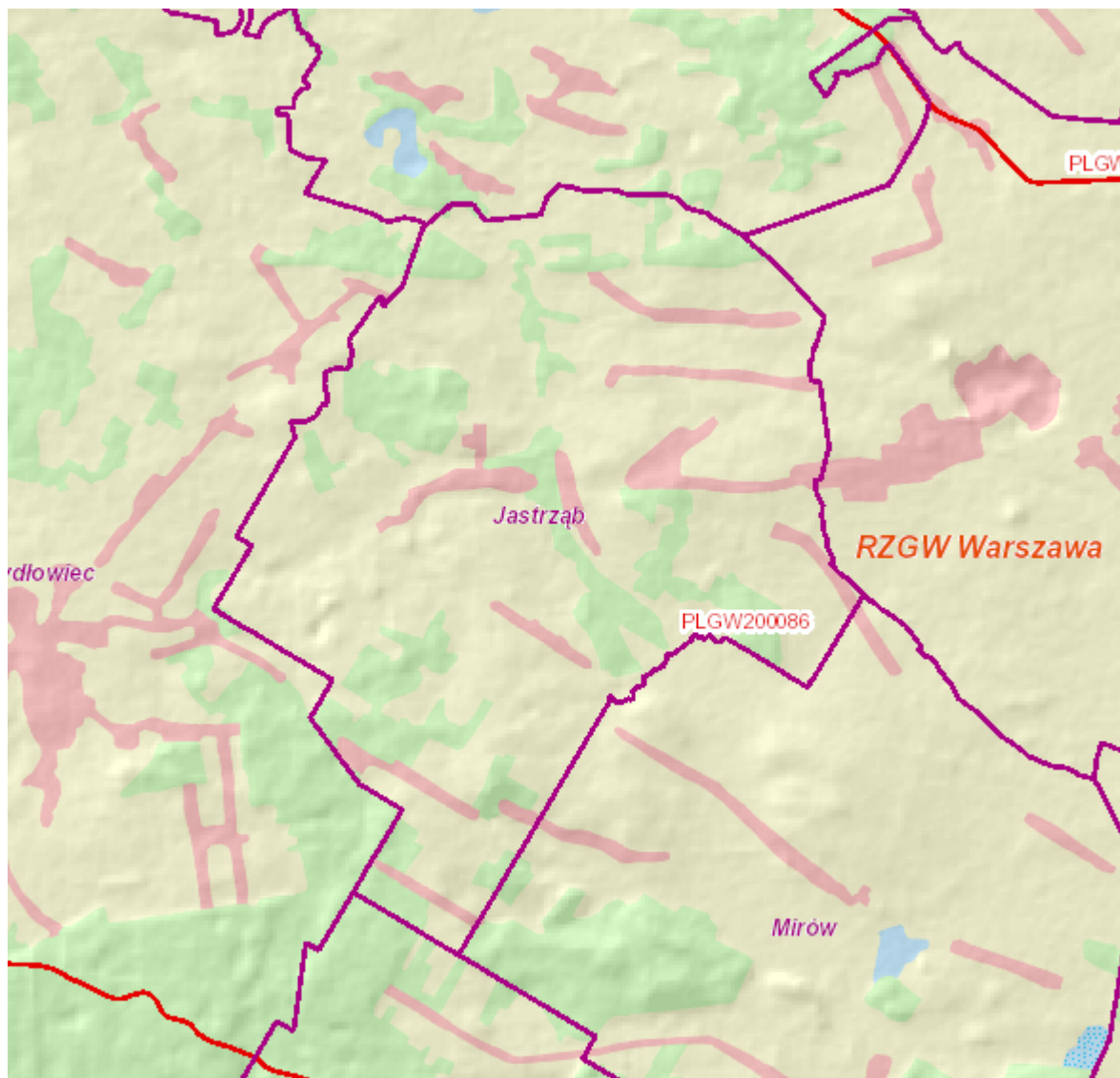
*Lokalizacja gminy Jastrząb względem Głównych Zbiorników Wód Podziemnych (Nr 413 i Nr 420)*



Źródło: Państwowa Służba Hydrogeologiczna; <http://epsh.pgi.gov.pl/epsh/>

Według map obrazujących granice jednolitych części wód podziemnych (JCWPd), mapy dostępne na stronie Krajowego Zarządu Gospodarki Wodnej (geoportal.kzgw.gov.pl/imap/), teren inwestycji położony jest w regionie wodnym Środkowej Wisły, w obrębie Jednolitej Części Wód Podziemnych PLGW200086.

*Orientacyjna lokalizacja inwestycji w obrębie jednolitych części wód podziemnych*



Źródło: Krajowy Zarząd Gospodarki Wodnej (geoportal.kzgw.gov.pl/imap/)

*Charakterystyka JCWPd obejmujących teren planowanej inwestycji*

Jednolita część wód podziemnych (JCWPd)		Lokalizacja			Ocena stanu		Ocena ryzyka
Europejski kod JCWPd	Nazwa JCWPd	Region wodny	Nazwa dorzecza	RZGW	ilościowego	chemicznego	
PLGW230086	86	Środkowej Wisły	Wisła	Warszawa	słaby	dobry	zagrożona

Celem środowiskowym dla JCWPd jest dobry stan ilościowy i chemiczny, charakteryzowany wartościami wskaźników zgodnie z rozporządzeniem w sprawie kryteriów i sposobu oceny stanu wód podziemnych. Stan ilościowy obrazuje wpływ poboru wody na części wód podziemnych. Natomiast stan chemiczny odnosi się do parametrów fizyko – chemicznych wód podziemnych (zarówno traktowanych jako zanieczyszczenia jak i skażenie).

### 3.6. Gospodarka odpadami

Gmina Jastrzęb - Zgodnie z „Wojewódzkim Planem Gospodarki Odpadami dla województwa mazowieckiego na lata 2016-2021 z uwzględnieniem lat 2022-2027” należy do Regionu południowego w województwie mazowieckim w zakresie gospodarki odpadami komunalnymi. Region ten jest wyliczony dla 777 809 mieszkańców i wyznaczono dla niego regionalną instalację do przetwarzania odpadów komunalnych dla tego regionu.

*Instalacje regionalne do obsługi regionu południowego według „Wojewódzkiego Planu Gospodarki Odpadami dla województwa mazowieckiego na lata 2016-2021 z uwzględnieniem lat 2022-2027”*

- Instalacja do mechaniczno-biologicznego przetwarzania zmieszanych odpadów komunalnych
  - Zakład Utylizacji Odpadów Komunalnych, ul Witosza 94, 26-600 Radom, przepustowość części mechanicznej: 170 000 Mg/rok, przepustowość części biologicznej: 45 000 Mg/rok,
- Kompostownia odpadów zielonych i innych odpadów ulegających biodegradacji:
  - Zakład Utylizacji Odpadów Komunalnych, ul Witosza 94, 26-600 Radom, zdolność przerobowa roczna wynosi 10 000 Mg/rok,
- Składowiska odpadów komunalnych
  - Składowisko odpadów w m. Radom-Wincentów, pojemność całkowita 4 000 000 m<sup>3</sup>, pojemność pozostała 1 013 619 m<sup>3</sup>,
  - Składowisko odpadów w m. Warka, gm. Warka, pojemność całkowita 1 325 808 m<sup>3</sup>, pojemność pozostała 30 139 m<sup>3</sup>.

W latach 2015-2016 odbiór odpadów komunalnych i ich zagospodarowanie od właścicieli nieruchomości zamieszkałych realizowane było przez firmę Usługi Ekologiczne „EKO-JAS” Garno ul. Kasztanowa 21, 26-625 Wolanów, która wybrana została w drodze przetargu nieograniczonego.

Na terenie gminy Jastrzęb prowadzona jest selektywna zbiórka odpadów komunalnych (segregacja „u źródła”). Mieszkańcy gminy gromadzą je w oznakowanych, kolorowych workach z podziałem na frakcje:

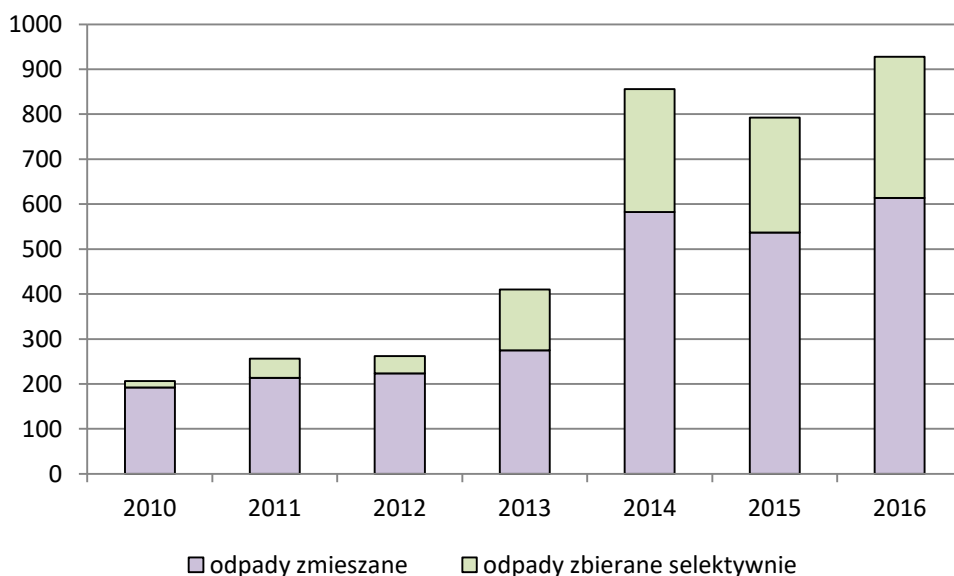
- a) worek żółty - dla tworzyw sztucznych, drobnych opakowań metalowych i odpadów metalowych z napisem „PLASTIK”;
- b) worek niebieski – dla papieru, makulatury, opakowań wielomateriałowych z napisem „PAPIER i MAKULATURA”;
- c) worek zielony – dla opakowań szklanych i stłuczki szklanej z napisem „SZKŁO”;
- d) worek przezroczysty z nadrukiem koloru zielonego „ODPADY BIO” – dla odpadów zielonych i innych ulegających biodegradacji;
- e) worek przezroczysty z nadrukiem koloru czerwonego „ODPADY NIEBEZPIECZNE”.

Do zbierania odpadów komunalnych zmieszanych obowiązują worki koloru czarnego z napisem „ODPADY ZMIESZANE” bądź pojemniki.

*Ilość zebranych odpadów na terenie Gminy Jastrzęb w Mg (Analiza stanu gospodarki odpadami za lata 2015 i 2016)*

Wyszczególnienie	2015	2016
odpady zmieszane	536,70	613,920
papier i tektura	12,40	18,818
szkło	133,90	121,976
tworzywa sztuczne	66,00	110,088
metale	6,40	17,767
zużyte baterie	0,10	-
zużyte urządzenia elektryczne i elektroniczne	3,50	8,365
biodopady	4,40	9,540
odpady wielkogabarytowe	22,70	13,380
zużyte opony	6,50	14,140
<b>RAZEM</b>	<b>792,60</b>	<b>927,994</b>

*Porównanie ilości zbieranych odpadów komunalnych zmieszanych i zbieranych selektywnie w latach 2010-2016 na terenie gminy Jastrzęb*



Ponadto na terenie gminy Jastrzęb zorganizowany jest mobilny system selektywnej zbiórki odpadów komunalnych organizowany 2 razy w roku w okresie wiosennym i jesiennym – obecnie przez firmę „EKO-JAS”. W czasie zbiórki objazdowej sezonowej zbierane są następujące rodzaje odpadów: baterie i akumulatory, zużyte urządzenia elektryczne i elektroniczne, zużyte opony, odpady wielkogabarytowe (meble, stolarka budowlana i inne nie mieszczące się w workach i pojemnikach), odpady niebezpieczne różnego rodzaju

(niewykorzystane chemikalia i opakowania po nich, lekarstwa i opakowania po nich, świetlówki, opakowania po środkach ochrony roślin, zużyte filtry olejowe i paliwowe i inne). Odpady zielone, przez, które rozumie się odpady komunalne stanowiące części roślin pochodzących z pielęgnacji terenów zielonych, ogrodów, odpadów kuchennych mieszkańcy segregują w określonych workach.

W celu efektywniejszego prowadzenia gospodarki odpadami komunalnymi gmina planuje utworzenie na swoim terenie Punktu Selektywnej Zbiórki Odpadów Komunalnych (PSZOK), na terenie którego w okresie całego roku będzie można oddawać odpady wysegregowane z odpadów komunalnych w sposób selektywny.

Gmina posiada opracowany „Program usuwania azbestu z terenu gminy Jastrzęb” – Uchwała Rady Gminy w Jastrzębiu Nr V/26/2011 z dnia 26 kwietnia 2011r. w Gminie Jastrzęb. W 2010 roku przeprowadzona została na terenie gminy inwentaryzacja wyrobów zawierających azbest – ilość zinwentaryzowana 3 888,482 Mg. Inwentaryzacja jest corocznie aktualizowana poprzez zgłoszenia od mieszkańców.

Od 2014 roku gmina Jastrzęb realizuje zadanie polegające na odbiorze od mieszkańców zdemontowanych płyt azbestowo – cementowych, w ramach Programu Wojewódzkiego Funduszu Ochrony Środowiska i Gospodarki Wodnej w Warszawie pn. „Usuwanie i unieszkodliwianie azbestu na terenie województwa mazowieckiego”.

Dzięki aplikowaniu o środki finansowe z ogłaszanych przez WFOŚiGW w Warszawie programów gmina Jastrzęb w 2015 roku usunęła 90,03 Mg, a w roku 2016 – 132,3 Mg odpadów azbestowych.

Corocznie rozdysponowane są wśród mieszkańców broszury informacyjne dotyczące bezpiecznego usuwania wyrobów zawierających azbest.

### **3.7. Gleby**

Na obszarze gminy dominują gleby o niskiej wartości produkcyjnej - gleby pseudobielicowe i gleby brunatne wylugowane. Przeważają gleby orne średniej i słabej jakości klas V i VI z niewielką ilością gleb klas III i IV.

Użytkowanie gruntów na terenie gminy wg danych GUS (ostatnie dane za rok 2014) przedstawia się następująco: użytki rolne ogółem 4 308 ha, w tym: 3 459 ha grunty orne, 98 ha sady, 442 ha łąki trwałe, 126 pastwiska trwałe, 171 grunty rolne zabudowane, i 12 ha grunty pod wodami. Grunty leśne zadrzewione i zakrzewione ogółem wynoszą 748 ha, grunty pod wodami 23 ha.

Gmina Jastrzęb należy do rejonów, gdzie dominują gleby o odczynie kwaśnym i bardzo kwaśnym, głównie w południowej części gminy (sołectwa Gąsawy Rządowe i Gąsawy Plebańskie). We wschodniej i północno-wschodniej części występują gleby lekko kwaśne, wąski pas przy wschodniej granicy zajmują gleby o odczynie obojętnym.

### 3.8. Przyroda

#### Powierzchnia terenów leśnych na terenie gminy Jastrzęb

Wyszczególnienie	2015	2016
Powierzchnia gruntów leśnych ogółem (ha)	580,34	585,34
Lesistość w %	10,6	10,7
Lasy ogółem (ha)	578,76	583,76
Lasy publiczne Skarbu Państwa (ha)	226,76	227,51
Lasy publiczne gminne (ha)	2,0	4,25
Lasy prywatne (ha)	350,0	352,0

Źródło: Bank Danych Regionalnych, Główny Urząd Statystyczny, 2015,2016

Na terenie gminy Jastrzęb znajdują się elementy środowiska przyrodniczego objęte ochroną: Obszar Chronionego Krajobrazu Lasy Przysusko-Szydłowieckie oraz jeden pomnik przyrody ożywionej.

#### Formy ochrony przyrody występujące na terenie gminy Jastrzęb

Nazwa obszaru	Status prawny
Obszar Chronionego Krajobrazu Lasy Przysusko- Szydłowieckie	Rozporządzenie Nr 40 Wojewody Mazowieckiego z dnia 5 maja 2005 r. w sprawie Obszaru Chronionego Krajobrazu Lasy przysusko-szydłowieckie (Dz. Urz. Woj. Maz. Nr 105 poz. 2947)  Uchwała Nr 34/13 Sejmiku Województwa Mazowieckiego z dnia 18 lutego 2013r. zmieniająca niektóre rozporządzenia Wojewody Mazowieckiego dotyczące obszarów chronionego krajobrazu (Dz. Urz. Woj. Maz. z dnia 27 lutego 2013r. poz. 2486)
pomnik przyrody: dąb szypułkowy o średnicy 205cm (na wysokości 1,3m), wysokość 15m, znajdujący się w centralnej części miejscowości Jastrzęb– skwer przed Urzędem Gminy, działka nr ewid.47/2	załącznik do Rozporządzenia nr 67 Wojewody Mazowieckiego z dnia 24 października 2008r.- Dz. U. Woj. Mazow. Nr 194, poz.7028

#### **4. Cele i zadania zapisane w „Programie Ochrony Środowiska dla Gminy Jastrzęb na lata 2013-2016 z perspektywą na lata 2017-2020”**

Cel nadrzędny:

„OCHRONA ŚRODOWISKA NATURALNEGO I ZACHOWANIE WALORÓW PRZYRODNICZYCH GMINY JASTRZĄB PODSTAWĄ ZRÓWNOIWAŻONEGO ROZWOJU ORAZ POPRAWY JAKOŚCI ŻYCIA MIESZKAŃCÓW”.

PRIORYTETY EKOLOGICZNE:

- Ochrona zasobów naturalnych
- Poprawa jakości środowiska
- Edukacja ekologiczna

CELE SYSTEMOWE (średniookresowe do 2020 roku):

- Ochrona zasobów naturalnych
  1. Ochrona walorów przyrodniczych
  2. Ochrona lasów i zwiększenie lesistości terenu gminy z uwzględnieniem różnorodności biologicznej
  3. Racjonalne zagospodarowanie zasobami wodnymi i geologicznymi
  4. Ochrona gleb i powierzchni ziemi
- Poprawa jakości środowiska:
  1. Poprawa jakości powietrza
  2. Poprawa jakości wód
  3. Racjonalna gospodarka odpadami
  4. Ochrona przed hałasem i promieniowaniem elektromagnetycznym
- Edukacja ekologiczna społeczeństwa:
  1. Wzrost świadomości ekologicznej społeczeństwa, czynny udział mieszkańców w ochronie środowiska.

## 5. Realizacja zadań zawartych w „Programie Ochrony Środowiska dla Gminy Jastrzęb na lata 2013-2016 z perspektywą na lata 2017-2020” w latach 2015 i 2016

Realizacja zadań zawartych w „Programie Ochrony Środowiska dla Gminy Jastrzęb na lata 2013-2016 z perspektywą na lata 2017-2020” w latach 2015 i 2016 przedstawiona została w układzie celów przyjętych w powyższym dokumencie.

### Priorytet: OCHRONA ZASOBÓW NATURALNYCH

Zadanie	Stopień wykonania	Wydatkowane środki w zł (źródło finansowania)	
		2015	2016
<b>Kierunek działań:</b> Ochrona zasobów przyrodniczych			
<i>Inwentaryzacja przyrodnicza terenu gminy Jastrzęb</i>	Nie realizowano	0	0
<i>Wyznaczanie obszarów i elementów środowiska wymagających objęcia formami ochrony przyrody</i>	Nie realizowano	0	0
<i>Analiza rozmieszczenia migracji fauny i odtwarzanie lokalnych korytarzy ekologicznych</i>	Nie realizowano	0	0
<i>Wdrażanie inicjatyw promujących walory środowiska przyrodniczego gminy Jastrzęb</i>	Nie realizowano	0	0
<b>Kierunek działań:</b> Racjonalna gospodarka przestrzenna i rozwój gminy Jastrzęb z uwzględnieniem jej wartości przyrodniczo-krajobrazowych			
<i>Zrównoważony rozwój turystyki i rekreacji poprzez właściwe wykorzystanie walorów przyrodniczych i krajobrazowych gminy</i>	Nie realizowano	0	0



Raport z wykonania „Programu Ochrony Środowiska dla Gminy Jastrzęb  
na lata 2013-2016 z perspektywą na lata 2017-2020” za lata 2015-2016

<i>Propagowanie wśród rolników działań zmierzających do utrzymania trwałych użytków zielonych w ramach zwykłej, dobrej praktyki rolniczej</i>	W kompetencji Agencji Restrukturyzacji i Modernizacji Rolnictwa oraz Oddziałów Doradztwa Rolniczego	0	0
<b>Kierunek działań:</b> Dbłość o tereny zieleni gminnej i zwiększanie ich powierzchni			
<i>Utrzymanie terenów zieleni przy drogach gminnych</i>	Zadanie realizowane na bieżąco	0	0
<b>Kierunek działań:</b> Realizacja założeń Programu zwiększenie lesistości Województwa Mazowieckiego na terenie gminy Jastrzęb			
<i>Zwiększenie udziału powierzchni zalesionych na terenie gminy</i>	Zalesienie gruntów porolnych na terenie gminy przez osoby prawne i fizyczne	brak danych (środki WFOŚ, powiatu, osób prywatnych)	brak danych (środki WFOŚ, powiatu, osób prywatnych)
<b>Kierunek działań:</b> Racjonalne gospodarowanie i ochrona zasobów leśnych jako przestrzeni dla funkcjonowania i rozwoju turystyki			
<i>Przygotowanie infrastruktury, umożliwiające bezpieczne korzystanie z przestrzeni leśnej przez turystów</i>	Nie realizowano	0	0
<i>Usuwanie nielegalnych wysypisk śmieci</i>	Nie realizowano	0	0
<b>Kierunek działań:</b> Działania służące racjonalnemu gospodarowaniu zasobami wodnymi			
<i>Podjęcie inicjatywy przebudowy sieci melioracyjnej i miejscowej renaturyzacji odcinków rzek i dolin rzecznych</i>	Nie realizowano	0	0
<i>Utrzymanie, modernizacja i budowa małych zbiorników wodnych mających charakter retencyjnych, stosowanie zabiegów agromelioracyjnych</i>	Nie realizowano	0	0

<b>Kierunek działań:</b> Minimalizacja presji wywieranej na środowisko przez eksploatację kopalin			
<i>Inicjatywa i wsparcie odpowiednich podmiotów w zakresie rekultywacji wyeksploatowanych wyrobisk i innych terenów zdegradowanych na skutek wydobywania kopalin</i>	W kompetencji właścicieli złóż kopalin, zgodnie z wymogami koncesji	0	0
<b>Kierunek działań:</b> Racjonalizacja gospodarowania surowcami			
<i>Eliminacja nielegalnych eksploatacji kopalin</i>	Bieżąca współpraca ze Starostwem Powiatowym w Szydłowcu oraz Okręgowym Urzędem Górniczym w Warszawie	0	0
<i>Kontrola działalności w zakresie pozyskiwania surowców naturalnych</i>	Bieżąca współpraca ze Starostwem Powiatowym w Szydłowcu oraz Okręgowym Urzędem Górniczym w Warszawie	0	0
<b>Kierunek działań:</b> Ochrona gleb użytkowanych rolniczo			
<i>Inicjatywa zalesień gleb najniższych klas bonitacyjnych</i>	Nie realizowano	0	0
<i>Wspieranie rozwoju rolnictwa ekologicznego</i>	Współpraca z Agencją Restrukturyzacji i Modernizacji Rolnictwa, plakaty, ulotki, plakaty	0	0
<i>Realizacja programu rolno środowiskowego na terenie gminy</i>	W kompetencji Agencji Restrukturyzacji i Modernizacji Rolnictwa oraz Oddziałów Doradztwa Rolniczego	0	0
<i>Upowszechnianie zasad dobrej praktyki rolniczej wśród rolników</i>	W kompetencji Agencji Restrukturyzacji i Modernizacji Rolnictwa oraz Oddziałów Doradztwa Rolniczego	0	0
<b>Kierunek działań:</b> Ochrona powierzchni ziemi, odzyskiwanie terenów zdegradowanych i zdewastowanych			
<i>Rekultywacja gleb zdewastowanych i zdegradowanych, przywracająca im funkcje przyrodnicze, rekreacyjne lub rolne</i>	Nie realizowano	0	0
<i>Wprowadzanie nasadzeń drzew i krzewów na gruntach nie użytkowanych rolniczo</i>	Nie realizowano	0	0

**Priorytet: POPRAWA JAKOŚCI ŚRODOWISKA**

Zadanie	Stopień wykonania	Wydatkowane środki w zł (źródło finansowania)	
		2015	2016
<b>Kierunek zadań: Zmniejszanie emisji zanieczyszczeń do powietrza atmosferycznego</b>			
<i>Rozbudowa centralnych systemów zaopatrywania w energię ciepłą</i>	Nie realizowano	0	0
<i>Termomodernizacja budynków użyteczności publicznej</i>	2015 r. – Termomodernizacja budynku Publicznej Szkoły Podstawowej w Woli Lipienieckiej Dużej 2016 – Termomodernizacja budynku Publicznej Szkoły Podstawowej w Gąsawach Rządowych 2016 r. – Termomodernizacja budynku przedszkola i żłobka w miejscowości Gąsawy Plebańskie	109 632,84 zł w tym pożyczka z WFOŚiGW w wysokości 84 649,00 zł	236 454,92 zł w tym pożyczka z WFOŚiGW w wysokości 191 114,11 zł  248 391,84 zł w tym dotacja z RPO WM EFS w wys. 163 308,46 zł
<i>Regularne (przynajmniej raz do roku) czyszczenie przewodów kominowych w budynkach użyteczności publicznej</i>	Przeprowadzono raz w roku 2015 Przeprowadzono raz w roku 2016	1 404,04 zł	1 600,00 zł
<i>Opracowanie programu ograniczania niskiej emisji dla gminy</i>	Nie realizowano	0	0
<i>Gazyfikacja gminy</i>	Nie realizowano	0	0
<i>Tworzenie systemu ścieżek rowerowych</i>	Nie realizowano	0	0
<i>Wprowadzenie ograniczeń prędkości na drogach gminnych o pylącej nawierzchni</i>	Nie realizowano	0	0
<i>Bieżące utrzymanie nawierzchni dróg gminnych</i>	Uzupełnienie ubytków w asfalcie, zapobieganie oblodzeniu i zaśnieniu dróg gminnych, itp.	40 000,00	40 000,00
<i>Promocja zmiany profilu produkcji wpływająca na ograniczenie emisji</i>	Nie realizowano	0	0

Raport z wykonania „Programu Ochrony Środowiska dla Gminy Jastrzęb  
na lata 2013-2016 z perspektywą na lata 2017-2020” za lata 2015-2016

<i>substancji do powietrza</i>			
<i>Opracowanie założeń do planu zaopatrzenia w ciepło, energię elektryczną i paliwa gazowe</i>	Nie realizowano	0	0
<b>Kierunek działań:</b> Rozwój energetyki rozproszonej opartej na lokalnych źródłach			
<i>Stworzenie systemu wsparcia inicjatyw instalacji systemów solarnych</i>	Realizacja projektu partnerskiego pn. „Budowa instalacji odnawialnych źródeł energii na budynkach w Gminach Jastrzęb, Mirów, Chlewiska, Orońsko oraz na budynkach użyteczności publicznej Powiatu Szydłowieckiego” w ramach Regionalnego Programu Operacyjnego Województwa Mazowieckiego na lata 2014-2020, Oś Priorytetowa IV „Przejdźcie na gospodarkę niskoemisyjną”, Działanie 4.1. Odnawialne źródła (zakup i montaż 43 kolektorów słonecznych, 347 ogniw fotowoltaicznych, 36 pomp ciepła, 20 kotłów na biomasę). Wartość projektu: 9 849 055,00 zł	0	19 800,00 zł
<i>Wspieranie budowy biogazowni rolniczych</i>	Plakaty, ulotki, ogłoszenia do publicznej wiadomości	0	0
<i>Promowanie wykorzystania biomasy jako lokalnego źródła energii o dużym potencjale</i>	Plakaty, ulotki, ogłoszenia do publicznej wiadomości	0	0
<i>Wdrożenie rozwiązań wykorzystujących kogenerację</i>	Nie realizowano	0	0
<b>Kierunek działań:</b> Edukacja ekologiczna			
<i>Propagowanie konieczności oszczędzania energii</i>	Plakaty, ulotki, ogłoszenia do publicznej wiadomości	0	0
<i>Uświadamianie o szkodliwości spalania paliw niskiej jakości oraz odpadów, ustanowienie systemu kar za spalanie odpadów</i>	Lokalna akcja edukacyjna o szkodliwości spalania odpadów. Rozpropagowanie ulotek oraz plakatów wśród mieszkańców gminy Jastrzęb, w ramach kampanii edukacyjnej: „Kochasz dzieci – nie pal śmieci”. Partner merytoryczny – Fundacja Ekologiczna ARKA. Opracowanie i rozdysponowanie wśród mieszkańców gminy broszur dotyczących funkcjonowania gminnego systemu gospodarki odpadami, zasad segregacji i prawidłowych zachowań przy	2 000,00	0

Raport z wykonania „Programu Ochrony Środowiska dla Gminy Jastrzęb  
na lata 2013-2016 z perspektywą na lata 2017-2020” za lata 2015-2016

	gospodarowaniu odpadami. Przeprowadzenie akcji „Nie pal śmieci – nie truj”.		
<i>Promocja niskoemisyjnych źródeł ciepła</i>	Plakaty, ulotki, ogłoszenia do publicznej wiadomości	0	0
<i>Uświadamianie społeczeństwa o konieczności płynących z termomodernizacji budynków oraz użytkowania centralnych systemów ciepłowniczych</i>	Nie realizowano	0	0
<b>Kierunek działań:</b> Poprawa efektywności energetycznej			
<i>Realizacja obowiązku oszczędności energii przez jednostki sektora publicznego</i>	2015 r. – realizacja zadania dotyczącego modernizacji oświetlenia ulicznego w miejscowości Jastrzęb (wymiana 109 lamp na oprawy ledowe) 2016 r. - Realizacja projektu partnerskiego pn. „Budowa instalacji odnawialnych źródeł energii na budynkach w Gminach Jastrzęb, Mirów, Chlewiska, Orońsko oraz na budynkach użyteczności publicznej Powiatu Szydłowieckiego” w ramach Regionalnego Programu Operacyjnego Województwa Mazowieckiego na lata 2014-2020, Oś Priorytetowa IV „Przejście na gospodarkę niskoemisyjną”, Działanie 4.1. Odnawialne źródła (zakup i montaż 43 kolektorów słonecznych, 347 ogniw fotowoltaicznych, 36 pomp ciepła, 20 kotłów na biomasę)	139 932,87 zł w tym pożyczka z WFOŚiGW w wysokości 104 802,00zł	19 800,00 zł
<i>Opracowanie założeń do planu zaopatrzenia w ciepło, energię elektryczną i paliwa gazowe</i>	Nie realizowano	0	0
<b>Kierunek działań:</b> Redukcja zanieczyszczeń dopływających do wód powierzchniowych i podziemnych			
<i>Wdrożenie programu uporządkowania gospodarki wodno-ściekowej na terenie gminy</i>	Nie realizowano	0	0
<i>Budowa systemów kanalizacyjnych i gminnej oczyszczalni ścieków komunalnych</i>	Nie realizowano	0	0

Raport z wykonania „Programu Ochrony Środowiska dla Gminy Jastrzęb  
na lata 2013-2016 z perspektywą na lata 2017-2020” za lata 2015-2016

<i>Opracowanie i wdrożenie programu wsparcia dla budowy i modernizacji przydomowych oczyszczalni ścieków i zbiorników bezodpływowych</i>	2016 r. - wnioskowanie o dofinansowanie ze środków Unii Europejskiej, w formie dotacji operacji typu "Gospodarka wodno - ściekowa" w ramach Programu Rozwoju Obszarów Wiejskich na lata 2014 – 2020 na realizację zadanie pn. „Budowa przydomowych oczyszczalni ścieków na terenie Gminy Jastrzęb" (budowy 36 biologicznych przydomowych oczyszczalni ścieków). Kwota zadania to ponad 644 000,00 zł.	0	9 102,00 zł
<i>Prowadzenie ewidencji zbiorników bezodpływowych i przydomowych oczyszczalni ścieków i wdrażanie harmonogramu wywozu nieczystości płynnych i osadów ściekowych z przydomowych oczyszczalni</i>	Na bieżąco. Nie realizowano wdrożenia harmonogramu wywozu nieczystości płynnych i osadów ściekowych z p.o.ś.	0	0
<i>Kontrola przestrzegania harmonogramu wywozu nieczystości płynnych , opracowanie systemu kar za niedotrzymywanie harmonogramu wywozu</i>	Nie realizowano	0	0
<i>Lokalizowanie i rejestrowanie nielegalnych zrzutów ścieków</i>	Na bieżąco	0	0
<i>Wyposażenie kanalizacji deszczowej w urządzenia podczyszczające wody z terenów utwardzonych odprowadzanego gruntu lub wód powierzchniowych</i>	Nie realizowano	0	0
<b>Kierunek działań:</b> Rozbudowa i modernizacja sytemu zaopatrzenia w wodę			
<i>Budowa sieci wodociągowej – II etap w Jastrzębiu (Osiedle Domków Jednorodzinnych – 0,4km)</i>	Nie realizowano	0	0
<i>Budowa stacji uzdatniania wody w Gąsawach Rządowych</i>	Nie realizowano	0	0

<b>Kierunek działań:</b> Stworzenie warunków niezbędnych do utrzymania czystości i porządku na terenie gminy			
<i>Organizacja i usprawnianie systemu selektywnego zbierania odpadów</i>	Od 1 lipca 2013r., w związku z wdrożeniem nowego systemu gospodarki odpadami (zmiana zapisów ustawy o utrzymaniu czystości i porządku w gminach) obowiązek odbioru i zagospodarowania odpadów komunalnych od właścicieli nieruchomości, na których zamieszkują oraz nie zamieszkują mieszkańcy przejęła gmina Jastrzęb. Właściciele składają deklarację o wysokości opłat za gospodarowanie odpadami komunalnymi. Rada Gminy w Jastrzębiu wybrała metodę opłaty za gospodarowanie kom. Stanowiącą iloczyn liczby mieszkańców zamieszkujących daną posesję oraz stawki opłat wynoszącej: 6,00 zł przy odbiorze selektywnym i 10,00 zł przy odbiorze zmieszonym.	86 091,39 zł	86 095,95 zł
<i>Przeprowadzenie przetargów na odbiór odpadów komunalnych z terenu gminy</i>	Od 1 lipca 2013r., w związku z wdrożeniem nowego systemu gospodarki odpadami (zmiana zapisów ustawy o utrzymaniu czystości i porządku w gminach) obowiązek odbioru i zagospodarowania odpadów komunalnych od właścicieli nieruchomości, na których zamieszkują oraz nie zamieszkują mieszkańcy przejęła gmina Jastrzęb. W 2015 r. w postępowaniu przetargowym nieograniczony na odbiór i zagospodarowanie odpadów komunalnych z terenu gminy Jastrzęb wybrano firmę „EKO-JAS” Garno ul. Kasztanowa 21, 26-625 Wolanów. W 2016 r. w postępowaniu przetargowym nieograniczony na odbiór i zagospodarowanie odpadów komunalnych z terenu gminy Jastrzęb wybrano firmę „EKO-JAS” Garno ul. Kasztanowa 21, 26-625 Wolanów.	286 909,11 zł	317 872,50 zł
<i>Coroczna analiza stanu gospodarki odpadami komunalnymi</i>	Przeprowadzona w 2015 i 2016 r. zgodnie z ustawą o utrzymaniu czystości i porządku w gminach.	0	0
<i>Nadzór nad systemem gospodarowania odpadami komunalnymi</i>	Na bieżąco	0	0

Raport z wykonania „Programu Ochrony Środowiska dla Gminy Jastrzęb  
na lata 2013-2016 z perspektywą na lata 2017-2020” za lata 2015-2016

Utworzenie łatwo dostępnych punktów selektywnego zbierania odpadów komunalnych ulegających biodegradacji przekazywanych do składowania	Nie realizowano. Odpady ulegające biodegradacji odbierane były w systemie workowym w ramach mobilnego PSZOK-u.	0	0
Zapewnienie czystości ulic, placów i terenów otwartych, przystanków komunikacyjnych, których utrzymanie leży w gestii gminy	Na bieżąco	2 000,00	2 664,00
Prowadzenie ewidencji zbiorników bezodpływowych, przydomowych oczyszczalni ścieków, kontrola częstotliwości i sposobu ich opróżniania	Na bieżąco	0	0
<b>Kierunek działań:</b> Wymiana i unieszkodliwianie wszystkich wyrobów zawierających azbest z terenu gminy do 2032r.			
Gromadzenie informacji o ilości, rodzaju i miejscach występowania wyrobów zawierających azbest	Zrealizowano w 2015 i w 2016 r. Współpraca z utworzoną przez Ministerstwo Gospodarki Bazą Azbestową.	0	0
Organizowanie systemu usuwania wyrobów zawierających azbest	2015 r. – odbiór, załadunek, transport oraz unieszkodliwienie 90,03 Mg wyrobów zawierających azbest z terenu gminy Jastrzęb, na wniosek mieszkańców. Pozyskanie dotacji 85% z WFOŚiGW w Warszawie. 2016 r. – odbiór, załadunek, transport oraz unieszkodliwienie 132,30 Mg wyrobów zawierających azbest z terenu gminy Jastrzęb, na wniosek mieszkańców. Pozyskanie dotacji 85% z WFOŚiGW w Warszawie.	28 683,55 zł w tym dotacja z WFOŚiGW w wysokości 24 381,00 zł	31 434,48 zł w tym dotacja z WFOŚiGW w wysokości 26 719,00 zł
<b>Kierunek działań:</b> Kształtowanie postaw pro środowiskowych w zakresie gospodarowania odpadami			
Organizowanie kampanii i akcji edukacyjno-informacyjnych dotyczących prawidłowego funkcjonowania gospodarki odpadami, w szczególności w zakresie	Na stronie internetowej gminy Jastrzęb zamieszczono charakterystykę nowego systemu odbioru odpadów oraz dokumenty niezbędne do jego wdrożenia tj. wzór deklaracji o wysokości opłat za gospodarowanie odpadami komunalnymi. Ww. charakterystykę zamieszczono również na tablicy ogłoszeń		



<p>selektywnego zbierania odpadów komunalnych</p>	<p>urzędowych gminy Jastrzęb oraz udostępniono mieszkańcom w formie ulotek informacyjnych.</p> <p>Systemem „od posesji do posesji” przekazano mieszkańcom harmonogram odbioru odpadów komunalnych wraz z opisem metody segregacji odpadów. Harmonogram wraz z opisem segregacji zamieszczono również na stronie internetowej gminy oraz w formie artykułu w lokalnej prasie (Tygodnik Szydłowiecki). Przedmiotową informację zamieszczono również w książeczkach opłat za odpady, które otrzymywali mieszkańcy. Na bieżąco udzielano mieszkańcom informacji telefonicznych oraz ustnych w kwestii funkcjonowania nowego systemu gospodarki odpadami. W partnerstwie z Fundacją Ekologiczną ARKA (partner merytoryczny) przeprowadzono lokalną akcję edukacyjną mającą na celu uświadomienie społeczeństwa o szkodliwości spalania odpadów pn. „Kochasz dzieci nie pal śmieci”.</p> <p>Rozpropagowano ulotki oraz plakaty wśród mieszkańców gminy Jastrzęb. Rezultatem wynikającym z realizacji przedsięwzięcia było ok. 2000 osób (dzieci, młodzież, dorośli) biorących udział w przedmiotowej kampanii.</p> <p>Przeprowadzenie akcji „Nie pal śmieci – nie truj”. Opracowanie i rozdysponowanie wśród mieszkańców gminy broszur dotyczących funkcjonowania gminnego systemu gospodarki odpadami, zasad segregacji i prawidłowych zachowań przy gospodarowaniu odpadami.</p> <p>Gmina Jastrzęb na bieżąco podaje do publicznej wiadomości poprzez: stronę internetową, tablice ogłoszeń w Urzędzie Gminy oraz sołectwach, informacje związane z gospodarką odpadami komunalnymi. Pracownicy Urzędu Gminy niezmiennie udzielają mieszkańcom informacji telefonicznych oraz ustnych w kwestii funkcjonowania nowego systemu gospodarki odpadami.</p>	<p>2 000,00 zł</p>	<p>0</p>
---	--	--------------------	----------

Raport z wykonania „Programu Ochrony Środowiska dla Gminy Jastrzęb  
na lata 2013-2016 z perspektywą na lata 2017-2020” za lata 2015-2016

<p>Organizacja kampanii edukacyjno-informacyjnych w zakresie prawidłowego postępowania z wyrobami zawierającymi azbest</p>	<p>2015 i 2016r. – broszury dotyczące prawidłowego postępowania z wyrobami zawierającymi azbest rozdysponowane wśród mieszkańców gminy Jastrzęb</p>	<p>0</p>	<p>0</p>
<p><b>Kierunek działań:</b> Ograniczenie emisji hałasu do środowiska</p>			
<p><i>Budowa i modernizacja dróg na terenie gminy w miejscowościach: Jastrzęb ul. Zaciszna, ul. Miła, ul. Leśna, Wola Lipieniecka Duża, Nowy Dwór, Śmiłów, Gąsawy plebańskie (Bukownica)</i></p>	<p>2016 r. – Opracowanie dokumentacji projektowo – kosztorysowej na zadanie dotyczące przebudowy drogi gminnej w miejscowości Jastrzęb ul. Miła 2016 r. – Opracowanie dokumentacji projektowo – kosztorysowej na zadanie dotyczące przebudowy drogi gminnej w miejscowości Jastrzęb ul. Leśna 2015 r. – Opracowanie dokumentacji projektowo – kosztorysowej na zadanie dotyczące przebudowy drogi gminnej w miejscowości Nowy Dwór nr ew. 99 2016 r. – Przebudowa drogi gminnej w miejscowości Śmiłów (495 m) 2016 r. – Przebudowa drogi gminnej w Woli Lipienieckiej Dużej (635,7 m)</p>	<p>10 947,00 zł</p>	<p>787 203,57 zł w tym dofinansowanie z UM Woj. Maz. w wysokości 40 000,00 zł oraz w ramach PROW 2014-2020 w wysokości 281 227,00 zł</p>
<p><i>Rozbudowa systemu ścieżek rowerowych, umożliwiających sprawną komunikację</i></p>	<p>Nie realizowano</p>	<p>0</p>	<p>0</p>

**Priorytet: EDUKACJA EKOLOGICZNA**

Zadanie	Stopień wykonania	Wydatkowane środki w zł (źródło finansowania)	
		2015	2016
<b>Kierunek działań:</b> Podnoszenie świadomości ekologicznej lokalnego społeczeństwa			
<i>Kształtowanie postaw proekologicznych poprzez edukację, wskazywanie potrzeby i metod ochrony środowiska oraz wzbudzanie poczucia odpowiedzialności za środowisko wśród mieszkańców gminy</i>	Na bieżąco w 2015 i 2016r. (przykłady wskazano w tabeli)	-	-
<i>Wdrażanie programów służących edukacji ekologicznej, organizowanie konkursów poruszających zagadnienia ekologiczne w szkołach</i>	Jednostki odpowiedzialne i współdziałające: publiczne szkoły podstawowe oraz gimnazjum z terenu gminy Jastrzęb. Zbiórka surowców wtórnych, kampania na temat zdrowego i ekologicznego odżywiania, segregacja odpadów, organizacja rajdów – sprzątanie lasów, praca w ramach koła ochrony środowiska, coroczne akcje Sprzątania świata oraz Dnia Ziemi, konkursy związane z recyklingiem, apele o tematyce ochrony środowiska.	1 720,00 zł	144,00 zł
<i>Udział w warsztatach oraz szkoleniach z zakresu ochrony środowiska pracowników UG</i>	2015 r. – 2 osoby – 4 szkolenia 2016 r. – 2 osoby – 3 szkolenia Udział pracowników w szkoleniach dotyczących gospodarki odpadami, konsultacji społecznych, geologii, dofinansowań do przedsięwzięć z zakresu ochrony środowiska	300,00 zł	1 093,00 zł
<i>Organizowanie edukacyjnych ścieżek przyrodniczych na terenie gminy</i>	Nie realizowano	0	0

Zadania inwestycyjne oraz organizacyjne, które były realizowane w roku 2015 oraz 2016 z zakresu ochrony środowiska, a które nie zostały wpisane do „Programu ochrony...”

Wykonane zadanie	Wydatkowane środki w zł (źródło finansowania)	
	2015	2016
Opracowanie i przyjęcie Lokalnego Programu Rewitalizacji Gminy Jastrzęb na lata 2016 - 2023	-	36 022,42 zł w tym dofinansowanie w ramach PT w wys. 31 614,10 zł
Przebudowa drogi powiatowej Dobrut – Śniadków – Lipienice w miejscowości Lipienice Górne	95 000,00 zł	-
Przebudowa drogi powiatowej wraz z budową chodnika w miejscowości Gąsawy Rządowe	18 000,00 zł	-
Rozbudowa i przebudowa ze zmianą sposobu użytkowania budynku szkoły z mieszkaniem służbowym na publiczny żłobek w miejscowości Gąsawy Plebańskie, gmina Jastrzęb	-	962 092,27 zł w tym dofinansowanie w ramach programu „Maluch – edycja 2016” w wys. 478 265,00 zł
Zmiana sposobu użytkowania budynku byłej szkoły w Gąsawach Plebańskich na przedszkole i żłobek	-	262 201,22 zł
Funkcjonowanie i doposażenie Publicznego Przedszkola Samorządowego w miejscowości Gąsawy Plebańskie	-	312 008,22 zł w tym dofinansowanie z RPO WM EFS w wys. 192 796,60 zł
Wymiana złoza w hydroforni w miejscowości Wola Lipieniecka Duża w celu poprawienia jakości wody dostarczanej mieszkańcom	16 603,50 zł	-
Opracowanie dokumentacji projektowej na zadanie pn. „Budowa centrum sportowo – rekreacyjnego w miejscowości Jastrzęb – etap I”	-	32 964,00 zł
Opracowanie dokumentacji technicznej na przebudowę drogi wojewódzkiej 727 na odcinku od stacji PKP Jastrzęb do Urzędu Gminy w Jastrzębiu	-	118 080,00 zł

\*w przypadku zadań organizacyjnych – koszty na realizację zadania równe „0” oznaczają, że zadania zostało sfinansowane ze środków innych niż budżet gminy lub w ramach pracy Urzędu Gminy i koszty nie są możliwe do określenia.

## 6. Wskaźniki realizacji zadań zawartych w „Programie Ochrony Środowiska dla Gminy Jastrzęb na lata 2013-2016 z perspektywą na lata 2017-2020” w latach 2015 i 2016

W poniższych tabelach przyjęto wartości w latach sprawozdawczych – czyli osobno dla roku 2015 i 2016 – oraz wartość bazową za rok 2014

Wskaźniki dotyczące infrastruktury technicznej realizowanej na terenie gminy Jastrzęb w latach 2015 i 2016

Wskaźnik	Jednostka	Wartość bazowa za rok 2014	Wartość w latach sprawozdawczych	
			2015	2016
<b>Zaopatrzenie w wodę</b>				
Wskaźnik zwodociągowania gminy (korzystający z wodociągu w % ogółu ludności)	%	89,1	89,3	89,5
Długość czynnej sieci wodociągowej rozdzielczej	km	52,6	53,0	53,0
Przyłącza wodociągowe prowadzące do budynków mieszkalnych i zbiorowego zamieszkania	szt.	1 358	1 392	1 412
Ilość ujęć wody*	szt.	4	4	4
<b>Odprowadzanie i oczyszczanie ścieków</b>				
Wskaźnik skanalizowania gminy (korzystający z kanalizacji w % ogółu ludności)	%	0	0	0
Ludność korzystająca z sieci kanalizacyjnej	osoba	0	0	0
Zbiorniki bezodpływowe	szt.	1 265	1 266	1 301
oczyszczalnie przydomowe	szt.	11	11	14
<b>Zaopatrzenie w gaz</b>				
Wskaźnik gazyfikacji gminy (korzystający z instalacji w % ogółu ludności)	%	0	0	0
Ludność korzystająca z sieci gazowej	osoba	0	0	0

Źródło: Bank Danych Regionalnych, Główny Urząd Statystyczny

\*Urząd Gminy w Jastrzębiu

*Wskaźniki opisujące gospodarkę odpadami na terenie gminy Jastrzęb*

Wskaźnik	Jednostka	Wartość bazowa za rok 2014	Wartość w latach sprawozdawczych	
			2015	2016
<b>Odpady komunalne</b>				
Zmieszane odpady komunalne zebrane w ciągu roku ogółem	Mg	585,26	536,7	613,92
Odpady segregowane i niebezpieczne zebrane w ciągu roku ogółem	Mg	274,42	255,9	314,074
<b>Odpady azbestowe</b>				
Ilość usuniętych wyrobów i odpadów zawierających azbest rocznie	Mg	50,986	90,03	132,30

Źródło: Urząd Gminy w Jastrzębiu

*Wskaźniki opisujące stan i ochronę przyrody oraz różnorodność biologiczną na terenie gminy Jastrzęb*

Wskaźnik	Jednostka	Wartość bazowa za rok 2014	Wartość w latach sprawozdawczych	
			2015	2016
<b>Tereny rolne, leśne i zadrzewienia</b>				
Powierzchnia gruntów leśnych	ha	562,22	580,34	585,34
Lesistość	%	10,3	10,6	10,7
Powierzchnia gruntów leśnych Skarbu Państwa	ha	228,22	226,76	227,51
Powierzchnia prywatnych gruntów leśnych	ha	332,0	350,0	352,0
<b>Obszary chronione</b>				
Powierzchnia terenów chronionych	ha	310	310	310
Powierzchni obszarów chronionego krajobrazu	ha	310	310	310
Ilość pomników przyrody	szt.	1	1	1
<b>Tereny zieleni</b>				
Liczba parków	szt.	1	1	1
Powierzchnia terenów parków	ha	22,6	22,6	22,6
Liczba zieleńców	szt.	7	7	7
Powierzchnia zieleńców	ha	1,1	1,1	1,1
Tereny zieleni osiedlowej	ha	2,5	2,5	2,5
Parki, zieleńce i tereny zieleni osiedlowej	ha	26,2	26,6	25,69
Tereny cmentarzy	ha	4,3	4,3	4,3

Źródło: Bank Danych Regionalnych, Główny Urząd Statystyczny

## 7. Nakłady inwestycyjne na ochronę środowiska poniesione w latach 2015-2016 przez Gminę Jastrzęb

Wydatki Gminy Jastrzęb na ochronę środowiska i gospodarkę komunalną w latach 2015 i 2016

Rodzaj wydatkowanych środków	Wydatkowane środki (zł)	
	2015	2016
Ogółem	16 200 341,42	21 280 442,12
Wydatki bieżące ogółem	15 550 317,97	18 592 589,04
Wydatki majątkowe ogółem	650 023,45	2 687 853,08
Wydatki majątkowe inwestycyjne	650 023,45	2 687 853,08
Gospodarka komunalna i ochrona środowiska ogółem	895 798,95	724 512,45
w dziale: gospodarka komunalna i ochrona środowiska		
Oczyszczanie wsi	15 448,00	16 219,00
Oświetlenie ulic, placów i dróg	405 655,12	152 578,97
Ochrona powietrza atmosferycznego i klimatu	9 225,00	19 800,00
Gospodarka odpadami	417 009,32	463 417,32

Źródło: Bank Danych Regionalnych, Główny Urząd Statystyczny, 2015,2016

Wydatki Gminy Jastrzęb na inwestycje w latach 2015 i 2016 w podziale priorytety według „Programu Ochrony Środowiska dla Gminy Jastrzęb na lata 2013-2016 z perspektywą na lata 2017-2020”

PRIORYTET	Wydatkowane środki (zł)	
	2015	2016
Ochrona zasobów naturalnych	0	0
Poprawa jakości środowiska	709 600,8	1 780 619,26
Edukacja ekologiczna	2 020	1 237
Pozostałe zadania inwestycyjne	129 603,5	1 723 368,13

Źródło: Urząd Gminy w Jastrzębiu

## 8. Podsumowanie

"Raport z wykonania Programu Ochrony Środowiska dla Gminy Jastrzęb na lata 2013-2016 z perspektywą na lata 2017-2020 za lata 2015-2016" opracowany został jako realizacja wymogu wynikającego z art. 18 ustawy z dnia 27 kwietnia 2001r. Prawo ochrony środowiska (t.j. Dz. U. z 2017, poz. 519) nakładającego obowiązek sporządzania co 2 lata raportów z wykonania programów ochrony środowiska przez organ wykonawczy, które przedstawia się Radzie Gminy.

Raport został wykonany za okres od 01.01.2015 r. do 31.12.2016 r. zgodnie z obowiązującymi przepisami. Stan środowiska przedstawiono w oparciu o dane Wojewódzkiego Inspektoratu Ochrony Środowiska w Warszawie, Regionalnej Dyrekcji Ochrony Środowiska w Warszawie oraz Głównego Urzędu Statystycznego – Bank Danych Regionalnych. Wiele wskaźników jakości środowiska nie jest monitorowanych rokrocznie i z tego powodu wynikała niemożność precyzyjnego określenia zmian. Działania zrealizowane przez gminę przedstawiono w oparciu o dane pozyskane z Urzędu Gminy w Jastrzębiu.

„Program Ochrony Środowiska dla Gminy Jastrzęb na lata 2013-2016 z perspektywą na lata 2017-2020” stanowi podstawowe narzędzie prowadzenia polityki ekologicznej w gminie. Założeniem w tworzeniu programów ochrony środowiska na wszystkich szczeblach – od krajowego do gminnego – jest, aby ich realizacja doprowadziła do poprawy stanu środowiska naturalnego, efektywnego zarządzania środowiskiem oraz zapewniła skuteczne mechanizmy chroniące środowisko przed degradacją, a także stworzyła warunki dla wdrożenia wymagań obowiązującego w tym zakresie prawa.

Działania i przedsięwzięcia zawarte w "Programie..." zmierzają w kierunku poprawy stanu środowiska, racjonalnego gospodarowania zasobami, w tym ograniczenia materiałochłonności, wodochłonności, energochłonności i emisji zanieczyszczeń. Szczególnym celem polityki ekologicznej jest ograniczanie szkodliwych czynników wpływających na zdrowie i zapobieganie zagrożeniom zdrowia poprzez poprawę stanu powietrza atmosferycznego, ochronę przed chemicznym zanieczyszczeniem gleb i wód, właściwą gospodarkę odpadami, ochronę przed hałasem oraz zapobieganie nadzwyczajnym zagrożeniom środowiska.

W gminie Jastrzęb w latach 2015 i 2016 zrealizowano przede wszystkim inwestycje związane z budową infrastruktury drogowej, termomodernizacją budynków, planowanym zakupem i montażem instalacji odnawialnych źródeł energii, edukacją ekologiczną oraz zadania związane z kontynuacją wdrożonego systemu gospodarki odpadami.

Racjonalne gospodarowanie środowiskiem i jego zasobami wymaga działań zwiększających świadomość ekologiczną mieszkańców. W tym zakresie konieczna jest współpraca Samorządu Gminy z Powiatem, z samorządami gmin sąsiednich oraz organizacjami pozarządowymi. Z niniejszego "Raportu..." wynika, że gmina realizowała zadania związane z edukacją ekologiczną i informowaniem społeczeństwa o konieczności i celowości zadań ekologicznych.

Wszystkie zawarte w "Programie..." zadania realizowane były w celu poprawy stanu ochrony środowiska na terenie gminy Jastrzęb.

Reasumując: stan realizacji „Programu Ochrony Środowiska dla Gminy Jastrzęb na lata 2013-2016 z perspektywą na lata 2017-2020” w latach 2015 i 2016 w ujęciu rzeczowym i finansowym jest na poziomie zaawansowanym, zrealizowano większość zaplanowanych inwestycji oraz wykonywano działania organizacyjne w ramach zadań własnych. Na wykonanie zadań wydatkowano głównie środki budżetu gminy.