



G M I N A J A S T R Z Ą B

PLAN ODNOWY MIEJSCOWOŚCI J A S T R Z Ą B

**Załącznik Nr 1 do Uchwały Nr 1/2012 Zebrania Mieszkańców
Miejscowości Jastrząb z dnia: 13 lutego 2012 r**

**Załącznik Nr 1 do Uchwały Nr XIII/66/2012 Rady Gminy
Jastrząb z dnia 20 lutego 2012 r.**

Jastrząb Luty 2009 rok (zm.2012)

SPIS TREŚCI

	Strona:
I. WSTĘP	3
1. Przyczyny opracowania planu. Podstawy prawne.	3
2. Metodyka opracowania planu.	3
II. CHARAKTERYSTYKA MIEJSCOWOŚCI. ANALIZA ZASOBÓW.	5
1. Ogólna charakterystyka miejscowości.	5
2. Środowisko naturalne.	6
3. Dziedzictwo religijne, historyczne i kulturowe.	7
4. Infrastruktura techniczna i społeczna.	9
5. Społeczność Jastrzębia. Warunki życia mieszkańców.	10
6. Rolnictwo i gospodarka.	12
7. Obiekty i tereny inwestycyjne.	13
8. Charakterystyka obszarów o szczególnym znaczeniu dla zaspokajania potrzeb mieszkańców, sprzyjających nawiązywaniu kontaktów społecznych, ze względu na ich położenie oraz cechy funkcjonalno-przestrzenne	14
9. Wnioski z diagnozy.	17
III. KIERUNKI ROZWOJU MIEJSCOWOŚCI.	23
1. Wizja stanu docelowego.	23
2. Priorytety, cele strategiczne i operacyjne.	24
3. Charakterystyka planowanych działań.	26
4. Harmonogram finansowo – rzeczowy.	28
IV. WDRAŻANIE PROGRAMU ODNOWY MIEJSCOWOŚCI.	31
1. Zarządzanie realizacją planu odnowy.	31
2. Źródła finansowania.	31
3. Ocena realizacji planu.	32

I. WSTĘP

1. Przyczyny opracowania planu. Podstawy prawne.

Celem opracowania planu odnowy miejscowości jest potrzeba poprawy jakości i poziomu życia mieszkańców wsi Jastrząb poprzez zaspokojenie ich potrzeb bytowych, społecznych i kulturowych z poszanowaniem środowiska naturalnego. Dokument powstał z wewnętrznych potrzeb mieszkańców dotyczących zmiany ich bezpośredniego otoczenia poprawy stanu infrastruktury technicznej oraz wzbogacenia miejscowości o infrastrukturę społeczną mającą decydujący wpływ na wzrost aktywności i integracji mieszkańców oraz poprawy wizerunku wsi. Istotą planu odnowy jest pobudzenie społeczności lokalnej, wzrost zaangażowania w realizację przedsięwzięć dotyczących ich miejsca zamieszkania. Osiągnięcie założonych niniejszym planem celów przyczyni się do wzrostu standardu życia i jego jakości oraz powstania nowych źródeł utrzymania, jednocześnie zachowując tożsamość wsi wyrażoną wartością i odmiennością życia wiejskiego, wzmacnianiem i rozwojem dziedzictwa duchowego, kulturowego i materialnego wsi.

Przesłankami prawnymi opracowania Planu Odnowy Miejscowości są:

- ❖ Rozporządzenie Ministra Rolnictwa i Rozwoju Wsi z dnia 14 lutego 2008 roku Dz. U. Nr 38 poz. 220 z późniejszymi zmianami w sprawie szczegółowych warunków i trybu przyznawania pomocy finansowej w ramach działania „Odnowa i rozwój wsi” objętego Programem Rozwoju Obszarów Wiejskich na lata 2007 – 2013.
- ❖ Ustawa z dnia 6 grudnia 2006 roku o zasadach prowadzenia polityki rozwoju. Dz. U. z 2006 r. Nr 227 poz. 1658 z późniejszymi zmianami.
- ❖ Ustawa o samorządzie gminnym (t. j. z 2001r. Dz. U. Nr 142 poz. 1591 z późniejszymi zmianami).
- ❖ Statut Sołectwa Jastrząb.

2. Metodyka opracowania planu

Plan został opracowany zgodnie z wytycznymi w tym zakresie zawartymi w wyżej podanym rozporządzeniu Ministra Rolnictwa i Rozwoju Wsi. Mieszkańcy utworzyli grupę inicjatywną, w skład której weszli przedstawiciele rady sołectwa Jastrząb, przedstawiciel Rady Gminy, przedstawiciele grup społecznych Jastrzębia. Przewodniczącym został sołtys sołectwa Jastrząb, koordynatorem został Sekretarz Urzędu Gminy. Zadaniem zespołu było:

- ❖ Organizacja i prowadzenie spotkań z mieszkańcami, zbieranie ich opinii i sugestii dotyczących odnowy Jastrzębia .
- ❖ Współpraca z władzami Gminy i Urzędem Gminy Jastrząb w zakresie pozyskania istotnych danych statystycznych, demograficznych, gospodarczych oraz zamierzeń inwestycyjnych Gminy.

- ❖ Analiza zebranych danych, problemów i propozycji ich rozwiązań oraz określenie priorytetów dalszego działania.
- ❖ Zredagowanie planu odnowy miejscowości i przeprowadzenie ostatecznych konsultacji z mieszkańcami.
- ❖ Zorganizowanie zebrania wiejskiego mieszkańców i podjęcie uchwały przyjmującej wypracowany wspólnie dokument.
- ❖ Przedstawienie planu Radzie Gminy Jastrzęb i jego zatwierdzenie przez Radę Gminy.

Przyjęty horyzont czasowy Planu Odnowy Miejscowości Jastrzęb obejmuje siedem lat, to jest okres czasowy od 2009 do 2016. Zgodnie z wymienionym wcześniej Rozporządzeniem Ministra Rolnictwa i Rozwoju Wsi i zawartymi w §10 ust. 2 wytycznymi „plan odnowy miejscowości, zawierający w szczególności:

- a) Charakterystykę miejscowości, w której będzie realizowana operacja,
- b) Inwentaryzację zasobów służących odnowie miejscowości ,
- c) Ocenę mocnych i słabych stron miejscowości, w której będzie realizowana operacja,
- d) Opis planowanych zadań inwestycyjnych i przedsięwzięć aktywizujących społeczność lokalną w okresie co najmniej 7 lat od dnia przyjęcia planu odnowy miejscowości w kolejności wynikającej z przyjętych priorytetów rozwoju miejscowości, z podaniem szacunkowych kosztów ich realizacji.”

Opracowany przy aktywnym udziale mieszkańców plan odnowy, określa najważniejsze działania, które zostały przez nich uznane za ważne i które pomogą rozwiązać istotne problemy wsi, pokonać bariery ich dalszego rozwoju i osiągnąć postawione cele strategiczne. Podstawowymi elementami niniejszego dokumentu są:

- ❖ Charakterystyka miejscowości i analiza jej zasobów celem określenia potencjału rozwojowego.
- ❖ Określenie celów strategicznych, kierunków rozwoju oraz opis planowanych działań z podaniem harmonogramu rzeczowo-finansowego.
- ❖ Sposób wdrażania i oceny planu odnowy miejscowości.

II. CHARAKTERYSTYKA MIEJSCOWOŚCI. ANALIZA ZASOBÓW.

1. Ogólna charakterystyka miejscowości

Miejscowość Jastrząb położona jest w centralnej części Gminy Jastrząb należącej do powiatu szydłowieckiego. Jednocześnie jest siedzibą Gminy Jastrząb. Geograficznie leży na pograniczu Równiny Radomskiej i Wzgórz Koneckich. Przez miejscowość przechodzi droga wojewódzka 727 łącząca ją bezpośrednio z Szydłowcem i Wierzbicą.

Rys. Nr 1. Położenie miejscowości na tle powiatu szydłowieckiego.



Liczba ludności na dzień 31.12.2008 roku wynosi 991 osób

Ważnymi dla mieszkańców instytucjami zlokalizowanymi na terenie miejscowości są:

- ❖ Urząd Gminy Jastrząb wraz z Gminnym Centrum Kształcenia Ustawicznego.
- ❖ Parafia rzymskokatolicka św. Jana Chrzciciela.
- ❖ Bank Spółdzielczy Rzemiosła, Południowo Mazowiecki Bank Spółdzielczy oddział Szydłowiec.
- ❖ Placówki medyczne: Samodzielny Publiczny Zakład Opieki Zdrowotnej w Jastrzębiu, Punkt Apteczny.
- ❖ Placówki szkolne: Zespół Szkół Publicznych w skład którego wchodzi: Publiczna Szkoła Podstawowa i Gimnazjum.
- ❖ Instytucje kultury: Gminna Biblioteka Publiczna i Centrum Kształcenia.
- ❖ Ochotnicza Straż Pożarna.

2. Środowisko naturalne

Miejscowość Jastrząb jak i jej najbliższe otoczenie posiada bogate zasoby środowiska naturalnego, a jego podstawowymi elementami są: lasy, woda, ukształtowanie terenu, pomniki przyrody oraz czyste powietrze.

Powierzchnia lasów przynależnych miejscowości wynosi 172 ha, charakteryzuje je różnorodność drzewostanu i bogactwo roślinności. Powierzchnia pastwisk wynosi 22 ha, a powierzchnia łąk 174 ha. Przez wieś przepływa rzeka Śmiłówka tworząc zalew o powierzchni lustra wody 6,3 ha, który jest cennym bogactwem zarówno dla miejscowości jak i gminy. Charakterystycznym pomnikiem przyrody jest dąb szypułkowy posadzony w 1928 roku w 10 rocznicę odzyskania niepodległości.



Fot. Nr 1. Lustro zalewu w Jastrzębiu.

Miejscowość posiada uporządkowaną gospodarkę odpadami. Na jej obszarze brak jest przedsiębiorstw mających negatywny wpływ na środowisko naturalne. Ujemny wpływ na czystość powietrza mają spaliny z przydomowych kotłowni, które w zdecydowanej większości opalane są paliwem stałym. Poważnym zagrożeniem dla środowiska naturalnego a szczególnie czystości gleb oraz czystości wód powierzchniowych i podziemnych jest nieuporządkowana gospodarka ściekowa. Ścieki komunalne gromadzone są w nieuszczelnionych przydomowych zbiornikach sanitarnych skąd we własnym zakresie wywożone są do oczyszczalni ścieków w innych miejscowościach.

3. Dziedzictwo religijne, historyczne i kulturowe

Środowisko kulturowe miejscowości jest nierozzerwalnie związane z jej dziedzictwem religijnym i historycznym. Według Jana Długosza Jastrząb został założony przez biskupa krakowskiego Wojciecha Jastrzębca w 1422 roku przy trakcie prowadzącym z Iłży do Skrzynna. Prawo lokacyjne miasto otrzymało 30 września 1427 roku z rąk Kardynała Zbigniewa Oleśnickiego. Od nazwiska założyciela miasto otrzymało nazwę oraz jego herb, którego treść stanowią insygnia władzy biskupiej – mitra i pastorał na czerwonym tle.

Rys. Nr 2. Herb Jastrzębia



Miasto lokowane zostało na tzw. prawie magdebursko-niemieckim i otrzymało wiele przywilejów potwierdzanych przez kolejnych królów od Władysława Jagiełły (1427 r.) do Stanisława Augusta Poniatowskiego (1776 r.). W okresie tym nastąpił wielostronny rozwój miejscowości i jej najbliższych okolic. Od wydobywania i obróbki piaskowca, rudy żelaza do przemysłu metalowego. Wykonywano tu tak zwane żelazo kowalskie, gotowe wyroby metalowe oraz w dużych ilościach gwoździe. Ze względu na obecność na terenie miejscowości źródeł wody żelaza Jastrząb znany był również jako uzdrowisko. Lata rozkwitu i sławy dla Miasta Jastrzęb skończyły się z rokiem 1869 kiedy to po 442 latach z rozkazu cara Aleksandra II odebrano mu prawa miejskie zamieniając miasto na osadę. Siedzibą gminy Jastrząb został z dniem 1 stycznia 1973 roku.

Obiekty historyczno zabytkowe:

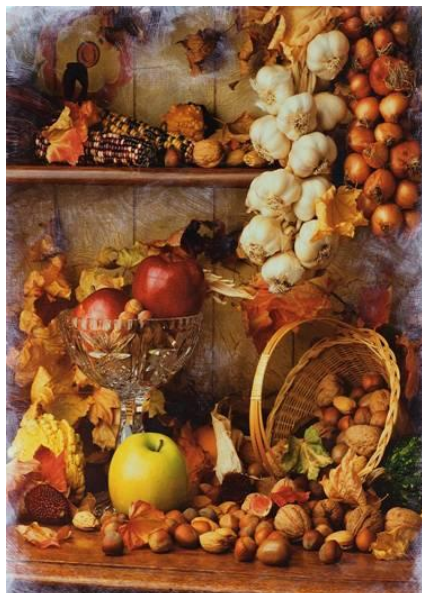
- ❖ Najstarszym obiektem zabytkowym jest kościół murowany z 1677 roku, który wraz z większością zabudowań miejskich został zniszczony w 1820 roku i ponownie odrestaurowany w 1912 i 1928 roku.



Fot. Nr 2. Kościół parafialny po wezwaniem Św. Jana Chrzciciela.

- ❖ Przy kościele znajduje się brama z 1903 roku oraz chór i zakrystia z XV wieku.
- ❖ Z architektury wiejskiej istnieją 4 drewniane domy z XIX wieku.
- ❖ Pamiątkowa płyta z 1928 roku upamiętniająca 10 rocznicę odzyskania niepodległości oraz posadzony w tym samym czasie dąb szypułkowy.

Znaną postacią historyczną mającą związek z wsią był wspomniany założyciel Jastrzębia Biskup krakowski Wojciech Jastrzębiec, który później w latach 1423 – 1430 pełnił obowiązki biskupie w Gnieźnie.



Tradycje i zwyczaje:

- ❖ Najbardziej znaną od wielu lat i pielęgnowaną tradycją jest Noc Świętojańska z 23 na 24 czerwca. Impreza podczas której palony jest ogień i są puszczane wianki odbywa się nad zalewem. Połączona jest z festynem sportowo – rekreacyjnym na powitanie wakacji.
- ❖ Systematyczności nabierają „Dni Jastrzębia” mające charakter festynu rodzinnego o

charakterze sportowo rekreacyjnym. Uroczystość połączona jest z dożynkami gminnymi.

4. Infrastruktura techniczna i społeczna

Infrastrukturę techniczną miejscowości tworzą: drogi, wodociągi, kanalizacja, sieć telefoniczna.

Infrastruktura drogowa. Sieć dróg na terenach przynależnych sołectwu Jastrząb tworzą: droga wojewódzka 727 (Klwów – Przysucha – Szydłowiec – Wierzbica) o długości odcinka 2,54 km, drogi powiatowe o łącznej długości 1,5 km oraz drogi gminne o długości 2,5 km. Drogi posiadają nawierzchnię bitumiczną, jednak ich stan jest niezadowalający – nierówna powierzchnia, wyboje, liczne łaty, brak oznakowań poziomych, brak elementów tzw. bezpieczeństwa ruchu. Zdecydowana większość dróg na obszarach zabudowanych nie posiada chodnika, zatok przystankowych i postojowych. Nie ma wydzielonych dróg dla rowerów (ścieżek rowerowych).

Infrastruktura wodno-ściekowa. Miejscowość jest zwodociągowana w 100%. Wszyscy mieszkańcy mają dostęp do bieżącej o odpowiednich parametrach wody, która dostarczana jest z dwu studni głębinowych. Miejscowość nie posiada kanalizacji liniowej oraz tzw. przydomowych oczyszczalni ścieków. Ścieki komunalne gromadzone są w przydomowych bezodpływowych zbiornikach, które w większości były budowane bez odpowiednich atestów gwarantujących ich szczelność. Wywóz ścieków jest rozwiązywany we własnym zakresie przez właścicieli posesji.

Gospodarka odpadami. Każdy właściciel posesji ma podpisaną umowę z firmą mającą odpowiednie uprawnienia na odbiór odpadów mieszanych i selekcyjonowanych. Na terenie wsi działalność w tym zakresie prowadzą dwa przedsiębiorstwa.

Infrastrukturę społeczną czyli podstawowe urządzenia, budynki użyteczności publicznej i instytucje usługowe, których istnienie jest niezbędne do prawidłowego funkcjonowania społeczeństwa stanowią:

Obiekty użyteczności publicznej. Urząd Gminy, Samodzielny Publiczny Zakład Opieki Zdrowotnej, Biblioteka Publiczna, Centrum Kształcenia Ustawicznego, Obiekty szkolne. Ponadto na terenie miejscowości istnieje boisko przy Klubie sportowym „Jastrząb”. Posiada ono pełne wymiary boiska do piłki nożnej, nawierzchnię trawiastą, bieżnię lekkoatletyczną oraz widownię na 240 miejsc. Brak jest tzw. boisk przyszkolnych.

W obrębie zalewu istnieje skromna infrastruktura turystyczno – rekreacyjna wyposażona między innymi w skromną scenę estradową, widownię dla 150 osób. Istniejące wcześniej molo ze względu na jego stan techniczny zostało rozebrane. Gmina posiada dokumentację techniczną na rozbudowę infrastruktury technicznej nad i w obrębie zalewu. Jednak koszty przedsięwzięcia przekraczają możliwości finansowe gminy. Inwestycja została podzielona na etapy i jest realizowana w tempie zależnym od dostępnych środków. Aktualnie trwa inwestycja, której celem jest zwiększenie lustra wody z 6,5 ha do 10 ha.

5. Społeczność Jastrzębia. Warunki życia mieszkańców

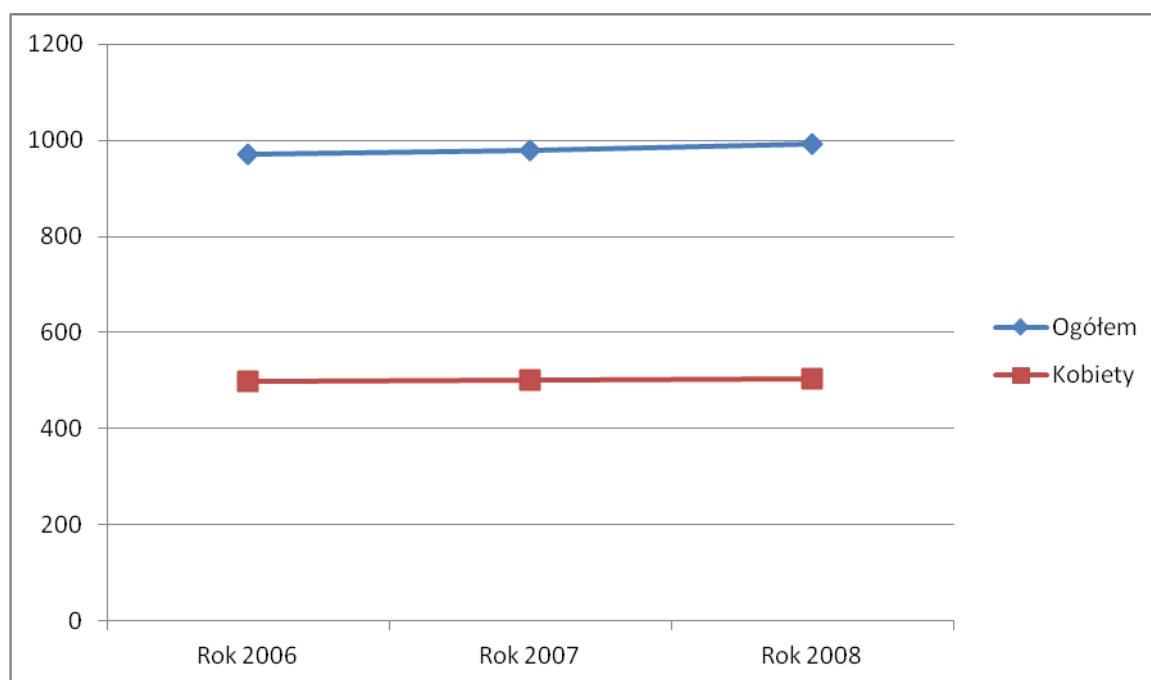
Społeczność Jastrzębia liczy 991 osób na dzień 31.12.2008 r., co stanowi 19 % całkowitej liczby mieszkańców gminy, która wynosi 5209 osób. Zmianę liczby mieszkańców w ostatnich trzech latach zestawiono w poniższej tabeli.

Tabela Nr 1. Liczba ludności Jastrzębia w latach 2006 – 2008.

Liczba mieszkańców	Rok		
	2006	2007	2008
Ogółem	971	979	991
W tym: Kobiety	498	500	505

Tendencję zmian obrazuje poniższy rysunek

Rys. Nr 2. Zmiana liczby mieszkańców w latach 2006 – 2008.



Z przedstawionych danych możemy zaobserwować pozytywną tendencję stałego wzrostu liczby mieszkańców oraz minimalną przewagę kobiet.

Praktycznie jedyną formą zamieszkania jest budownictwo jednorodzinne. Liczba zabudowań na terenie wsi wynosi 255 oraz jeden budynek wielorodzinny (dom nauczyciela), gdzie mieszka 11 osób. Przeważają budynki murowane o różnym stylu architektonicznym i zagospodarowaniu obejść. Sieć osadnicza ma charakter wielodrożny wynikający z uwarunkowań historycznych (420 lat praw miejskich). Zdecydowana większość zabudowań jest zlokalizowana przy istniejącej na terenie miejscowości sieci dróg. Obrazuje to poniższy rysunek.



Rys. Nr 3. Wielodrożny układ osadniczy wsi.

Miejscowość posiada tzw. rynek w formie czworoboku zlokalizowany przy drodze wojewódzkiej oraz w ulicach: Plac Niepodległości, Krótka, Kościelna, Partyzantów i ulicy Zielonej. Przy rynku zlokalizowane są Urząd Gminy, Ośrodek Zdrowia, Punkt Apteczny, Gminne Centrum Kształcenia Ustawicznego, które pełni jednocześnie funkcję Gminnego Centrum Informacji. Dostępnych jest kilkanaście miejsc parkingowych.

Mieszkańcy mają dostęp do bieżącej o odpowiednich parametrach wody. Problemem jest brak kanalizacji sanitarnej zarówno sieciowej jak i przydomowych oczyszczalni ścieków.

Podstawowym źródłem utrzymania mieszkańców jest praca w rolnictwie, drobna działalność usługowo-handlowa, praca dorywcza i sezonowa, emigracja zarobkowa oraz różne formy pomocy społecznej. Głównymi pracodawcami są: Urząd Gminy i jednostki mu podległe, Szkoły oraz niewielkie przedsiębiorstwa usługowo – handlowe zatrudniające do kilku osób. Jednym z najważniejszych problemów społeczno – gospodarczych jest utrzymujący się wysoki poziom bezrobocia. Według danych uzyskanych z Powiatowego Urzędu Pracy w Szydłowcu liczba bezrobotnych w 2008 roku przekraczała znacznie ponad 30 %. Najwięcej osób bezrobotnych jest wśród osób w wieku 25 – 44 lata, pozostających bez pracy ponad 24 miesiące oraz z wykształceniem podstawowym i zasadniczym bez doświadczenia zawodowego. Problem jest tym groźniejszy, że wysoka stopa bezrobocia dotyczy zarówno całego powiatu jak i gmin ościennych.

Mieszkańcy mają dostęp do podstawowej opieki medycznej, którą zapewnia istniejąca w miejscowości Samodzielny Publiczny Zakład Opieki Medycznej.

Przyjmują w nim lekarze: ogólny, pediatra i stomatolog. Opiekę ambulatoryjną zapewniają cztery pielęgniarki. Najbliższe poradnie medyczne zlokalizowane są w odległym o 5 kilometrów Szydłowcu. Najbliższe szpitale znajdują się w Radomiu i Skarżysku.

Nad bezpieczeństwem publiczny pieczę sprawują Powiatowa Komenda Policji w Szydłowcu. We wsi nie ma posterunku policji. Bezpieczeństwo pożarowe zapewnia Państwowa Powiatowa Straż Pożarna w Szydłowcu wspierana dobrze zorganizowaną Ochotniczą Strażą Pożarną w Jastrzębiu. Ochotnicza Straż Pożarna posiada własną remizę strażacką wraz z zapleczem socjalnym, dwa wozy bojowe oraz sprzęt gaśniczy. W działalności jednostki uczestniczy 47 druhow oraz 8 druhen. Druhowie aktywnie włączają się we wszelkiego rodzaju prace społeczne na rzecz miejscowości, biorą czynny udział w pracach porządkowych i często występują z własnymi inicjatywami. Jednostka posiada kilkudziesięcioletnie tradycje, w 2006 roku obchodziła swoje osiemdziesięciolecie powstania.

Komunikacyjność. Mieszkańcy mają dobry dojazd do większych miejscowości – Szydłowiec, Wierzbica, Radom, Skarżysko – zarówno własnymi środkami transportu jak i za pomocą komunikacji publicznej. Ważnym elementem zwiększającym komunikacyjność jest przebieg przez miejscowość linii kolejowej Warszawa – Kraków. W miejscowości istnieje przystanek kolejowy z budynkiem czynnego dworca kolejowego.

Działające kluby sportowe: Klub Sportowy „Jastrząb”, posiadający sekcje piłki nożnej oraz siatkówki. Klub wyposażony jest w pełnowymiarowe boisko, boisko treningowe, widownię na 250 osób oraz bieżnię. Z boiska korzystają również uczniowie Zespołu Szkół Publicznych oraz członkowie Uczniowskiego Klubu Sportowego. Ponadto znaczna grupa mieszkańców skupiona jest wokół Stowarzyszenia „Rozwój i Promocja Gminy Jastrząb”, którego głównym celem działalności jest realizacja przedsięwzięć prowadzących do rozwoju miejscowości i gminy, zachowania dziedzictwa historyczno – kulturowego, rozwoju gospodarczego oraz promocji miejscowości i okolicy.

Miejscami publicznych spotkań mieszkańców są: park, remiza strażacka, boisko sportowe oraz tereny nad zalewem.

6. Rolnictwo i gospodarka

Istotną rolę w rozwoju każdej społeczności ma dostęp do rynku pracy, który decyduje zarówno o rozwoju jednostki jak i całej społeczności. Głównym źródłem dochodów mieszkańców Jastrzębia jest praca najemna, rolnictwo i własna działalność gospodarcza.

Rolnictwo. Ogólnie na terenie wsi istnieje 140 gospodarstw rolnych. Przeważają gospodarstwa niskoobszarowe, przeciętna wielkość gospodarstwa wynosi 3,56 ha poza pięcioma gdzie wielkość gospodarstwa przekracza 20 ha. Podstawowym zajęciem rolników jest uprawa zboża, ziemniaków, warzyw oraz sadów, a także hodowla bydła (produkcja mleka) i trzody chlewnej.

Przedsiębiorczość: W prowadzonej przez Urząd Gminy Ewidencji działalności gospodarczej na terenie Jastrzębia jest zarejestrowanych 21 przedsiębiorców, prowadzących działalność gospodarczą z zakresu stolarstwa, handlu, budownictwa, usług transportowych, piekarnictwa oraz kamieniarstwa. W większości są to przedsiębiorstwa z grupy „mikro”, w których zatrudnienie nie przekracza 10 osób. Z wyjątkiem trzech, którzy dają zatrudnienie przeciętnie ponad 20 osobom każdy. Głównymi pracodawcami są instytucje samorządowe, oświata, służba zdrowia, filie bankowe oraz 6 przedsiębiorców z wymienionej grupy.

7. Obiekty i tereny inwestycyjne

Na terenie miejscowości brak jest przemysłowych obiektów typu hale, magazyny, poza instytucjami i obiektami użyteczności publicznej resztę stanowi własność prywatną. Ważnym dla społeczności lokalnej i władzy samorządowej jest zalew i przyległe mu tereny. Obecnie powierzchnia lustra wody na zalewie wynosi 6,3 ha.



Fot. Nr 3. Widok na zalew w Jastrzębiu.

W planach samorządu jest dalsza rozbudowa zalewu do powierzchni lustra wody wynoszącej 10 ha. Ponadto projekt przewiduje zagospodarowanie terenów przybrzeżnych, wykonanie ciągu spacerowo – rowerowego na długości 2200 m, budowę mola widokowego, estradowego oraz wykonanie parkingu. Ponadto zostanie wykonana zaporą, jaz przelewowy oraz zostanie przeprowadzona regulacja rzeki

Śmiłówki. Aktualnie trwają prace nad oczyszczeniem zalewu, pogłębieniem oraz zwiększeniem lustra wody.

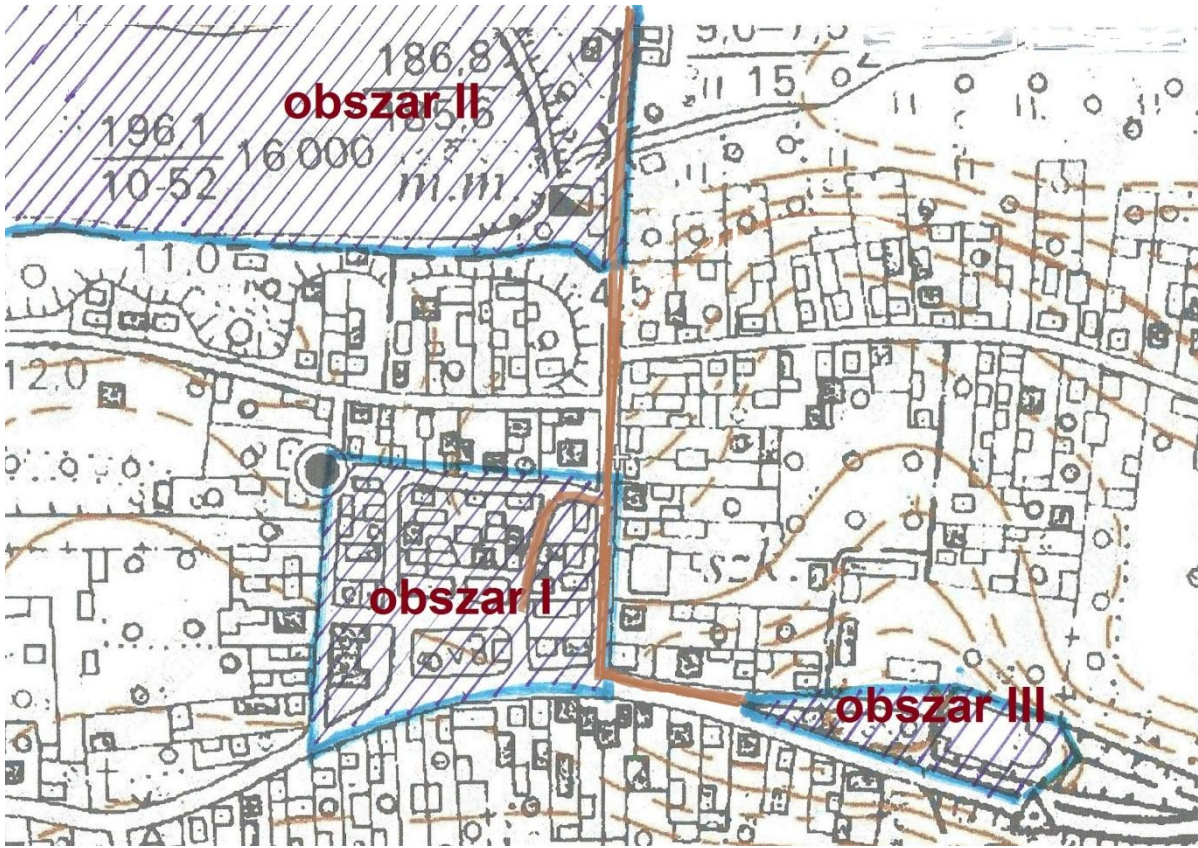


Fot. Nr 4. Czyszczenie i pogłębienie zalewu.

Wokół zalewu gmina ma przygotowane działki w ilości 20 sztuk o łącznej powierzchni 4 ha pod budownictwo mieszkaniowe i rekreacyjne. Ponadto opracowywany jest miejscowy plan zagospodarowania przestrzennego, który oprócz wymienionych działek obejmuje obszar 4,14 ha z podziałem na 40 dziesięciopiętrowych działek z podobnym przeznaczeniem.

8. Charakterystyka obszarów o szczególnym znaczeniu dla zaspokajania potrzeb mieszkańców, sprzyjających nawiązywaniu kontaktów społecznych, ze względu na ich położenie oraz cechy funkcjonalno-przestrzenne

Zgodnie z artykułem 2 ustawy z dnia 27 marca 2003 roku O planowaniu i zagospodarowaniu przestrzennym „przez obszar przestrzeni publicznej należy rozumieć obszar o szczególnym znaczeniu dla zaspokajaniu potrzeb mieszkańców, poprawy jakości ich życia i sprzyjający nawiązywaniu kontaktów społecznych ze względu na jego położenie oraz cechy funkcjonalno-przestrzenne”: W kontekście tak przyjętej definicji w miejscowości Jastrząb możemy wyróżnić trzy takie obszary oraz ciągi komunikacyjne je łączące. Granice tych obszarów zaznaczono na poniższym rysunku kolorem niebieskim ciągi komunikacyjne kolorem brązowym.



Obszar I jest położony przy drodze wojewódzkiej 727 Wierzbica – Szydłowiec. Jego granice obejmują plac Niepodległości, który stanowi centrum miejscowości do ul. Partyzantów. Na tym obszarze znajdują się niezbędne do funkcjonowania społecznego mieszkańców miejscowości oraz gminy instytucje, urzędy, obiekty handlowo usługowe:

- budynek Urzędu Gminy – to Urząd Gminy, Gminna Biblioteka Publiczna, Centrum Kształcenia, Gminny Ośrodek Pomocy Społecznej, placówka Poczty Polskiej.
- remiza Ochotniczej Straży Pożarnej. W budynku tym znajduje się Punkt Apteczny oraz Świetlica Środowiskowa oraz w dalszej części Ośrodek Zdrowia.
- budynek przystanku autobusowego z wiatą przystankową dla podróżnych. Za budynkiem na ogrodzonym placu rośnie zabytkowy dąb szypułkowy posadzony w dniu 11.11.1928 r. przez mieszkańców osady Jastrząb w 10 rocznicę odzyskania przez Polskę Niepodległości. Pod dębem znajduje się tablica upamiętniająca to wydarzenie.
- obiekty handlowe (sklepy ogólnospożywcze, przemysłowe), usługowe (zakład fryzjerski), filia Banku Spółdzielczego.

Teren ten jest zagospodarowany poprzez nasadzenia krzewów i drzew ozdobnych, rozmieszczonymi ławeczkami oraz małym placem zabaw dla dzieci.

Obszar II położony przy ulicy Kościuszki (droga powiatowa). Przestrzeń tą wypełniają:

- zalew na rzece Smiłowce wraz z przyległymi terenami pełniącymi funkcje rekreacyjno-wypoczynkową zarówno dla mieszkańców jak i gości. Obecnie powierzchnia lustra wody wynosi około 6,3 ha z możliwością zwiększenia do 10 ha. Obszar zalewu wraz z przyległymi terenami do rekreacji i wypoczynku - 3 punkt gastronomiczne, plaża, boiska do piłki plażowej siatkowej, wykonanym od strony południowej w 2010 roku ciągiem spacerowo-rowerowym oraz placem zabaw dla dzieci – stanowi dla mieszkańców Jastrzębia nie tylko miejsce wypoczynku i rekreacji ale potencjalne źródło dochodów.

Przestrzeń tego obszaru uzupełnia nowo wybudowany Zespół Szkół Publicznych wraz z infrastrukturą sportową (zespół boisk, widownia na około 250 miejsc)

Obszar III związany z dziedzictwem religijno-historycznym miejscowości zlokalizowany jest wokół kościoła parafialnego pod wezwaniem św. Jana Chrzciciela. Granice jego określa plac kościelny oraz droga wojewódzka 727. Znajdujące się w tym obszarze zabytki zostały scharakteryzowane w punkcie 3 *Dziedzictwo religijne, historyczne i kulturowe*.

Uzupełnieniem wyodrębnionych obszarów przestrzeni publicznej są ciągi komunikacyjne pomiędzy nimi. Stanowią je:

- droga wojewódzka 727 łącząca obszar I (Plac Niepodległości) z obszarem III (kościół parafialny),
- droga powiatowa z chodnikiem dla pieszych przebiegająca od drogi wojewódzkiej w kierunku zbiornika wodnego, Zespołu Szkół Publicznych do trasy krajowej E-7.
- ciąg pieszy położony w działkach gminnych (nr ewid. 481 i 465) od Placu Niepodległości (obszar I) do ul. Kościuszki i dalej do obszaru II (zalew i Zespół Szkół).

9. Wnioski z diagnozy

Rezultatem przeprowadzonej diagnozy oraz konsultacji i przeprowadzonych ankiet wśród mieszkańców, pomocnym w określeniu potencjału rozwojowego wsi i planowaniu zadań mających na celu odnowę miejscowości było uzyskanie od mieszkańców opinii mieszkańców w poniższych płaszczyznach.

Co mieszkańcom najbardziej przeszkadza w ich najbliższym otoczeniu.	Zła nawierzchnia dróg na wsi. Brak chodnika. Niekompletne oświetlenie wsi. Brak lokali gastronomicznych.
Jakie są potrzeby mieszkańców z zakresu infrastruktury technicznej.	Budowa nowych nawierzchni dróg wraz z odwodnieniem i chodnikami. Budowa kanalizacji. Modernizacja zbiornika wodnego/zalewu. Budowa ścieżek rowerowych.
Jakie są potrzeby z zakresu infrastruktury społecznej.	Budowa wiejskiego domu kultury wraz z niezbędnym wyposażeniem do jego funkcjonowania. Budowa placu zabaw dla dzieci. Budowa kompleksu boisk sportowych. Budowa pełnowymiarowej hali sportowej przy zespole szkół.
Jakie są potrzeby mieszkańców z zakresu kultury, szkoleń, działań integracyjnych.	Organizowanie kół zainteresowań plastycznych, muzycznych, tańca. Udział w kursach z zakresu ogrodnictwa, rolnictwa ekologicznego, sadownictwa, produkcji „zdrowej żywności”. Nabycie teoretycznej i praktycznej wiedzy z zakresu gospodarstw agroturystycznych. Nauka języka angielskiego w zakresie podstawowym. Nabycie umiejętności obsługi komputera i korzystania z internetu.
Jakie wspólne działania mogą podjąć mieszkańcy na rzecz integracji wsi.	Uczestnictwo w realizacji przedsięwzięć inwestycyjnych, szczególnie w zakresie prac przygotowawczych i porządkowych.
Jakie są najpilniejsze potrzeby mieszkańców.	Zakończenie modernizacji zalewu. Budowa wiejskiego domu kultury. Budowa kanalizacji ściekowej. Przebudowa i modernizacja dróg, budowa chodników, wjazdów na posesje. Organizacja wolnego czasu dla dzieci i młodzieży.

Zebrana w powyższych punktach charakterystyka miejscowości Jastrząb, identyfikacja istotnych problemów w płaszczyznach mających znaczenie dla dalszego rozwoju, ocena własnych zasobów pozwalają na ocenę jej potencjału wewnętrznego, jej słabości, problemów utrudniających życie mieszkańcom i

realizację ich własnych zamierzeń i potrzeb. Zebrane w formie tabelarycznej zestawienie słabych stron Jastrzębia, uwypuklenie jej potencjału wewnętrznego, nadarżające się do wykorzystania szanse zewnętrzne oraz zagrożenia umożliwiają wypracowanie stanu wsi w jakim chcieliby widzieć ją mieszkańcy w określonym horyzoncie czasowym. Jako narzędzie do oceny posłużyła Analiza SWOT. W jej przeprowadzeniu przyjęto poniższą metodologię:

- Czynniki wewnętrzne pozytywne - mocne strony miejscowości – zostały potraktowane jako jej atuty stanowiące jej kapitał własny.
- Czynniki wewnętrzne negatywne - słabe strony - są to braki zidentyfikowanych zasobów zarówno materialnych jak i niematerialnych.
- Czynniki zewnętrzne pozytywne – tzw. szanse - okazje płynące z zewnątrz, z bliższego i dalszego otoczenia. Mają pozytywny wpływ na rozwój miejscowości.
- Czynniki zewnętrzne negatywne - zagrożenia – będą to zidentyfikowane w otoczeniu istotne czynniki, które mogą być przeszkodą w rozwoju i/lub mogą stwarzać dodatkowe zagrożenia mające negatywny wpływ przede wszystkim na perspektywy rozwoju
- Mocne (**S**) i słabe (**W**) strony mają charakter wewnętrznych cechy miejscowości, natomiast szanse (**O**) i zagrożenia (**T**) zostały potraktowane jako czynniki zewnętrzne.
- Skoncentrowano się na najważniejszych zagadnieniach dotyczących problemów społeczno-gospodarczych.

Położenie, struktura przestrzenna, środowisko naturalne	
Mocne strony miejscowości – S	Słabe strony miejscowości – W
<ul style="list-style-type: none"> ▪ Zbiornik wodny o powierzchni ponad 6,5 ha wraz przyległymi terenami i działkami pod budowę mieszkaniowo rekreacyjną. ▪ Bogate zasoby środowiska naturalnego. ▪ Położenie przy drodze wojewódzkiej 727 oraz bliskość do drogi krajowej Nr 7. ▪ Brak na terenie miejscowości przedsiębiorstw mających negatywny wpływ na środowisko naturalne. ▪ Przygotowywanie miejscowego planu 	<ul style="list-style-type: none"> ▪ Skromna infrastruktura rekreacyjno – turystyczna nad zalewem. ▪ Zagrożenia hałasem i wypadkami drogowymi w obszarze drogi wojewódzkiej. ▪ Zanieczyszczenia gleby i wody ze strony bezodpływowych zbiorników sanitarnych. ▪ „Dzikie” wysypiska śmieci. ▪ Zagrożenie ze strony linii kolejowej – transport materiałów niebezpiecznych.

zagospodarowania przestrzennego w obrębie zalewu.	
Szanse - O	Zagrożenia – T
<ul style="list-style-type: none"> ▪ Wzrost zainteresowania sobotnio – niedzielnym wypoczynkiem na wsi. ▪ Możliwość pozyskania środków na inwestycje poprawiające stan środowiska naturalnego. 	<ul style="list-style-type: none"> ▪ Wzrost konkurencyjności w przyciąganiu inwestorów ze strony sąsiednich miejscowości. ▪ Wzrost natężenia ruchu na drodze wojewódzkiej powodujący wzrost zanieczyszczeń i wypadków. ▪ Zagrożenie dla środowiska ze strony przedsiębiorstw zlokalizowanych w sąsiednich miejscowościach – Radom, Szydłowiec, Skarżysko.
Gospodarka, rolnictwo, usługi	
Mocne strony miejscowości - S	Słabe strony miejscowości – W
<ul style="list-style-type: none"> ▪ Korzystne warunki do rozwoju agroturystyki i rolnictwa ekologicznego. ▪ Dobra dostępność do usług na terenie pobliskich miast. ▪ Wzrost zainteresowania alternatywnymi źródłami dochodu w rolnictwie. ▪ Otwartość władz gminnych na nowe inwestycje. 	<ul style="list-style-type: none"> ▪ Zbyt duże rozdrobnienie gospodarstw rolnych. ▪ Brak form zorganizowania rolników indywidualnych i przedsiębiorców. ▪ Małe zainteresowanie mieszkańców agroturystyką jako formą prowadzenia działalności gospodarczej. ▪ Mało efektywna promocja miejscowości.
Szanse - O	Zagrożenia – T
<ul style="list-style-type: none"> ▪ Zainteresowanie wsią jako miejscem zamieszkania i spędzania wolnego czasu. ▪ Wzrost zainteresowania turystyką pieszą i rowerową. ▪ Moda na „zdrową żywność” 	<ul style="list-style-type: none"> ▪ Duża konkurencyjność na rynku produktów rolnych. ▪ Skomplikowane procedury biurokratyczne w pozyskiwaniu zewnętrznych źródeł dofinansowania.
Społeczeństwo, infrastruktura społeczna, kultura	

Mocne strony miejscowości - S	Słabe strony miejscowości – W
<ul style="list-style-type: none"> ▪ Bogate dziedzictwo historyczno – kulturowe. ▪ Zainteresowanie mieszkańców odnową wsi i jej rozwojem. ▪ Obecność terenów gminnych do zagospodarowania na cele społeczne i gospodarcze. ▪ Systematyczny wzrost liczby mieszkańców. 	<ul style="list-style-type: none"> ▪ Wysoka stopa bezrobocia zarówno w miejscowości jak i gminie ▪ Słabe zaplecze rekreacyjno – turystyczno - sportowe. ▪ Brak wiejskiego domu kultury.
Szanse - O	Zagrożenia – T
<ul style="list-style-type: none"> ▪ Otwartość władz gminnych na inicjatywy społeczne. ▪ Możliwość pozyskania środków na rozwój infrastruktury społecznej na wsi. 	<ul style="list-style-type: none"> ▪ Konkurencyjność w pozyskiwaniu środków. ▪ Wzrost kosztów utrzymania powstałych obiektów infrastruktury sportowej.
Infrastruktura techniczna	
Mocne strony miejscowości - S	Słabe strony miejscowości W
<ul style="list-style-type: none"> ▪ Zwodociągowanie miejscowości w 100 %. ▪ Dobra sieć dróg umożliwiającą mobilność mieszkańcom. ▪ Obecność linii kolejowej Warszawa – Kraków wraz dworcem/przystankiem. 	<ul style="list-style-type: none"> ▪ Brak oczyszczalni ścieków i kanalizacji sanitarnej. ▪ Słaba jakość dróg gminnych, powiatowych i wojewódzkiej, brak chodników, miejsc parkingowych, itp. ▪ Brak sieci gazowej. ▪ Niekompletne oświetlenie dróg wiejskich.
Szanse – O	Zagrożenia – T
<ul style="list-style-type: none"> ▪ Wzrost nakładów Gminy na inwestycje infrastrukturalne. ▪ Dostępność środków, funduszy pomocowe na inwestycje na obszarach wiejskich. 	<ul style="list-style-type: none"> ▪ Wzrost konkurencyjności w ubieganiu się o środki pomocowe z różnych funduszy. ▪ Czasochłonne procedury przygotowywania projektów infrastrukturalnych.

--	--

Dokonana w powyższych rozdziałach charakterystyka miejscowości, inwentaryzacja jej zasobów oraz analiza jej mocnych i słabych stron polegająca na zebraniu atutów czyli czynników stanowiących o jej sile oraz będących jej słabościami wynikającymi z problemów wewnętrznych pozwoliło na przeprowadzenie kompleksowego bilansu mocnych i słabych stron oraz możliwych do wykorzystania szans jak i przeciwstawienie się ewentualnym zagrożeniom.

- ❖ Mocnymi czynnikami wewnętrznymi miejscowości Jastrząb będącymi jednocześnie jej potencjałem własnym do wykorzystania w dalszym rozwoju są: czyste i bogate środowisko naturalne z dużym powierzchniowo zbiornikiem wodnym oraz rzeką przepływającą przez miejscowość, dobra sieć dróg gwarantująca łatwy dojazd, bogate wielowiekowe dziedzictwo historyczno – kulturowe, obecność na terenie miejscowości instytucji samorządowych, obiektów infrastruktury społecznej, 100% zwodociągowanie miejscowości. Dużym ułatwieniem w działaniach inwestycyjnych będzie zakończenie trwającego procesu opracowania miejscowego planu zagospodarowania przestrzennego. Władze gminy posiadają sprecyzowaną wizję rozwoju całej gminy, która jest zgodna z oczekiwaniami społeczności lokalnej. Ważnym atutem jest również wzrost zainteresowania mieszkańców możliwościami rozwojowymi dotyczącymi ich miejscowości i świadomość ewentualnych przyszłych korzyści indywidualnych i społecznych. Duże znaczenie ma chęć aktywnego uczestnictwa znacznej grupy mieszkańców w życiu społecznym wsi.
- ❖ Słabe strony będące barierami utrudniającymi rozwój gospodarczy i społeczny miejscowości: to przede wszystkim niekompletna infrastruktura techniczna a szczególnie brak oczyszczalni ścieków i kanalizacji sanitarnej, nienajlepsza jakość dróg a zwłaszcza infrastruktury towarzyszącej chodników, parkingów. Istniejąca infrastruktura społeczna wymaga uzupełnień i modernizacji przede wszystkim w zakresie obiektów sportowych – boiska, place zabaw i obiekty im towarzyszące. Dużą niedogodnością jest brak obiektu pełniącego funkcję domu kultury. Jest to ważny czynnik ograniczający aktywizację społeczną i gospodarczą. Zbyt skromna infrastruktura rekreacyjna szczególnie w obrębie zalewu utrudnia nie tylko mieszkańcom właściwy wypoczynek ale spowalnia rozwój gospodarczy w zakresie usług związanych z turystyką i wypoczynkiem. Słabym elementem jest zbyt mała promocja miejscowości i gminy a szczególnie ich zasobów przyrodniczych i środowiskowych.
- ❖ Szanse do wykorzystania to przede wszystkim możliwości dofinansowania z różnych źródeł wielu przedsięwzięć infrastrukturalnych, przedsięwzięć w kapitał ludzki czyli podnoszenia jego wiedzy i umiejętności. Wzrost zainteresowania problemami wsi oraz wzrastająca moda na rolnictwo ekologiczne, zamieszkanie i spędzanie wolnego czasu na wsi, szczególnie

podczas sobotnio-niedzielných weekendów. Dodatkowym atutem jest bliskość i łatwy dojazd z dużych aglomeracji.

- ❖ Zagrożenia zewnętrzne dla planowanych zamierzeń prowadzących do odnowy miejscowości to przede wszystkim ograniczone zasoby finansowe Gminy przy coraz większych potrzebach mieszkańców innych miejscowości. Utrudnia to koncentrację środków na szybszą realizację planowanych zadań i rozciąganie ich w czasie. Wzrost konkurencyjności ze strony sąsiednich miejscowości posiadających zbliżone walory środowiskowe. Duża konkurencja w ubieganiu się o wszelkiego rodzaju środki pomocowe.

III. KIERUNKI ROZWOJU MIEJSCOWOŚCI

1. Wizja stanu docelowego

Przeprowadzona inwentaryzacja zasobów miejscowości, zidentyfikowanie ważnych problemów mających wpływ na życie mieszkańców oraz dokonanie bilansu strategicznego pozwala określić kierunki rozwoju wsi Jastrząb. Ustalone poniżej kierunki rozwoju odnoszą się do kluczowych obszarów odnowy miejscowości jakimi są:

- Standard życia obejmujący przede wszystkim sferę materialną.
- Jakość życia określana jako dostęp do infrastruktury technicznej i społecznej.
- Sferę ekonomiczną kształtowaną poprzez wzrost możliwości inwestycyjnych, rozwoju usług, wzrost możliwości zarobkowania w rolnictwie jak i poza nim.
- Tożsamości społeczności lokalnej, która obejmuje zespół cech identyfikujących i wyodrębniających zarówno wieś jak i jej mieszkańców z bliższego jak i dalszego otoczenia.

Wizja rozwoju czyli stan miejscowości jaki chcieliby mieszkańcy osiągnąć w perspektywie najbliższych siedmiu lat pozwoli na ustalenie priorytetów, celów operacyjnych i działań by planowany stan rzeczy osiągnąć.

Określona wizja rozwoju wsi odpowiada na stawiane sobie przez jej mieszkańców pytania dotyczące stanu jaki chcą osiągnąć w przyszłości: Jak powinna wyglądać miejscowość Jastrząb za siedem lat? Co ma ją odróżniać z pośród innych wsi? Jakie powinna docelowo pełnić funkcje? Co ma dać jej mieszkańcom utrzymanie? Jakie powinno być rolnictwo i jaka powinna być prowadzona działalność gospodarcza na jej terenie? Jak powinna być zorganizowana miejscowość i jej mieszkańcy? W jaki sposób powinni mieszkańcy rozwiązywać problemy dotyczące ich miejsca zamieszkania? Jakie tradycje i obyczaje chcieliby pielęgnować i rozwijać? Jak powinno wyglądać otoczenie miejscowości i jej środowisko naturalne? Co chcą zaproponować dzieciom, osobom starszym i przyjezdnym?

Dzięki swojemu położeniu geograficznemu oraz administracyjnemu, bogactwem środowiska naturalnego, dziedzictwu historyczno- kulturowemu wieś efektywnie wykorzysta swój potencjał oraz szanse płynące z otoczenia zewnętrznego w celu dynamicznego i zrównoważonego rozwoju. W wyniku czego w przewidywanym horyzoncie czasowym efekty będą następujące:

- Miejscowość Jastrząb posiadać będzie przestrzeń publiczną z miejscami parkingowymi, wyremontowanymi drogami, chodnikami dla pieszych i oświetlonymi ulicami. Mieszkania posiadać będą podstawową infrastrukturę techniczną – bieżącą wodę, kanalizację, dostęp do Internetu. Obejścia i zagrody będą schludne i zadbane z urządzonymi ogródkami.
- Wieś wyróżniać się będzie czystością i porządkiem. Dostępem do podstawowej infrastruktury sportowej i rekreacyjnej. Dobrze funkcjonującym, wyposażonym z interesującą ofertą programową wiejskim domem kultury.

- Z uwagi na swoje położenie oraz zasoby środowiska naturalnego, obecność na jej terenie dużego zbiornika wodnego i kilkunastowieczną historię, wieś pełnić będzie funkcję turystyczno – usługowo - rolniczą z przynoszącymi korzyści mieszkańcom i społeczności lokalnej znanym w regionie ośrodkiem rekreacyjno wypoczynkowym.
- Mieszkańcy będą aktywni społecznie, zaangażowani w działalność na rzecz wspólnego rozwoju, w pełni identyfikujący się z wsią jej kulturą, tradycjami i historią. Zorganizowani będą w działających zarówno na wsi jak i w gminie stowarzyszeniach i organizacjach społecznych. Rozwijane będą tradycje ludowe związane z miejscem położenia wsi oraz jej historią.
- Powstałe obiekty infrastruktury społecznej będą służyć młodzieży w rozwijaniu jej umiejętności co przełoży się na wyrównanie jej szans w procesie dalszego kształcenia i w przyszłości znalezienia się na konkurencyjnym rynku pracy. Dzięki łatwemu dostępowi do informacji i wiedzy wzrośnie ogólny poziom wykształcenia społeczności Jastrzębia.

Rozwój miejscowości będzie miał charakter zrównoważony to znaczy będzie uwzględniał komplementarność rozwoju gospodarczego, społecznego oraz ochrony środowiska naturalnego. Jastrzęb będzie atrakcyjną pod względem zamieszkiwania i liczącą się gospodarczo miejscowością nie tylko w Gminie ale i w jej najbliższym otoczeniu, skupiającą zwartą społeczność lokalną powiązaną uwarunkowaniami historycznymi, kulturowymi i ekonomicznymi.

2. Priorytety, cele strategiczne i operacyjne

Wypracowana przez mieszkańców Wizja Jastrzębia określa stan jaki chcą oni osiągnąć w przyjętym horyzoncie czasowym. Możliwe to będzie poprzez realizację przyjętych celów, zaspokojenie potrzeb i interesów mieszkańców. Zostały one zdefiniowane w oparciu o przeprowadzoną diagnozę społeczno-gospodarczą wsi oraz dokonany bilans strategiczny, przy uwzględnieniu dokumentów rozwojowych szczebla gminnego oraz dostępnych dla wsi programów pomocowych unijnych i krajowych. Celem nadrzędnym będącym jednocześnie misją mieszkańców Jastrzębia, jest:

Wieś Jastrzęb gwarantująca poprawę jakości życia mieszkańców, atrakcyjna dla turystów, dająca zatrudnienie jej mieszkańcom z rozwiniętą infrastrukturą techniczną i społeczną.

Kluczowymi obszarami mającymi wpływ na odnowę Jastrzębia są:

- ❖ Sfera ekonomiczna – tworzenie warunków do inwestowania, rozwoju usług, tworzenie miejsc pracy i zarobkowania.

- ❖ Środowisko naturalne – będące podstawowym atutem miejscowości. Z nim związana jest funkcja jaką zamierza wieś pełnić. Systematyczna poprawa jego stanu i usuwanie zagrożeń będzie miało wpływ na powodzenie w osiągnięciu postawionych celów.
- ❖ Społeczność lokalna – jej aktywność, wzrost wiedzy i świadomości mieszkańców przełoży się na skuteczne wykorzystanie pojawiających się szans, szczególnie tych płynących z otoczenia zewnętrznego.

Zaspokojenie potrzeb w powyższych obszarach nastąpi poprzez osiągnięcie niżej wyszczególnionych celów operacyjnych, które mają charakter drogowskazów prowadzących do celu głównego. Są odpowiedzią na kluczowe problemy zidentyfikowane w poszczególnych obszarach podczas przeprowadzonej diagnozy. Pokazują jednocześnie jakie problemy w obszarach priorytetowych muszą być rozwiązane.

Wieś Jastrząb gwarantująca poprawę jakości życia mieszkańców, atrakcyjna dla turystów, dająca zatrudnienie jej mieszkańcom z rozwiniętą infrastrukturą techniczną i społeczną.

Cel operacyjny I	Cel operacyjny II	Cel operacyjny III
Wzmocnienie atrakcyjności turystycznej i rekreacyjnej wsi z udziałem gospodarstw rolnych i podmiotów gospodarczych.	Zachowanie i lepsze wykorzystanie dziedzictwa kulturowego, historycznego i przyrodniczego do zrównoważonego rozwoju wsi.	Zwiększenie zaangażowania mieszkańców na rzecz wzajemnej integracji, aktywizacji społecznej i gospodarczej oraz budowie społeczeństwa opartego na wiedzy.

Określone powyżej cele operacyjne odnoszą się do szczególnie ważnych dla rozwoju wsi dziedzin życia to jest:

- Edukacji, umożliwienia dzieciom, młodzieży oraz dorosłym mieszkańcom wsi uzupełniania swojej wiedzy na miejscu, dzięki dostępowi do Internetu, biblioteki.
- Rozwoju gospodarczego uwzględniającego predyspozycje miejscowości określone w bilansie strategicznym.
- Integracji, czyli stworzenia miejsc gdzie mieszkańcy będą mogli się spotykać i wspólnie podejmować różne działania by lepiej radzić sobie z własnymi

sprawami, organizowaniu imprez kulturalnych, sportowych i innych służących integracji i zagospodarowaniu czasu dzieci i młodzieży.

W kolejnym rozdziale zostaną opisane działania szczegółowe konkretyzujące przedsięwzięcia jakie muszą zostać wykonane by osiągnąć wyżej zaplanowane cele.

3. Charakterystyka planowanych działań

Modernizacja zbiornika wodnego w Jastrzębiu. Celem przedsięwzięcia jest stworzenie warunków do rozwoju gospodarczego miejscowości. Utworzenie nowych miejsc pracy poprzez powstanie wokół obiektu infrastruktury handlowo – usługowej oraz rozwój turystyki i agroturystyki w gminie. Projekt składa się z czterech podstawowych etapów.

Modernizacja czaszy zalewu. Polega na oczyszczeniu zbiornika, jego pogłębieniu, wykonaniu budowli piętrzącej wraz z regulacją rzeki Śmiłówki. Planowany termin zakończenia przedsięwzięcia listopad 2009 roku. Łączny koszt etapu: 3400000 PLN. Przedsięwzięcie jest w trakcie realizacji.

Budowa jazu piętrzącego, zapory czołowej i regulacji rzeki Śmiłówki. Projekt obejmuje dalszą modernizację zbiornika wodnego. Planowany termin realizacji zadania 2009 – 2010. Zakładany koszt inwestycji 2200000 PLN.

Budowa dwóch moli, to jest: mola widokowego oraz mola estradowego. Zakończenie zadania przewidziane na czerwiec 2010 roku. Całkowita wartość etapu około 750000 PLN.

Budowa ciągu spacerowo - rowerowego. Długość ścieżki spacerowo-rowerowej wyniesie około 2200 m. Przewidywany koszt operacji około 1310000 PLN. Termin zakończenia inwestycji czerwiec 2010 rok.

Budowa kanalizacji sanitarnej w Jastrzębiu. Brak kanalizacji sanitarnej jest jednym z istotnych problemów nie tylko Jastrzębia ale również Gminy. Działanie w tym zakresie jest priorytetem dla mieszkańców jak i władz samorządowych. Przedsięwzięcie będzie składać z dwóch faz: przedinwestycyjnej oraz inwestycyjnej. Faza przedinwestycyjna obejmie dwa etapy polegające na opracowaniu koncepcji rozwiązania gospodarki ściekowej, oraz przyjęcia dla miejscowości najbardziej optymalnego wariantu. Kolejnym etapem w tej fazie będzie opracowanie i akceptacja planu budowy kanalizacji sanitarnej. Szacowane koszty tej fazy wyniosą 20000 PLN. Faza inwestycyjna. Obejmie proces opracowania dokumentacji technicznej, dokonania oceny oddziaływania na środowisko oraz niezbędnych uzgodnień do rozpoczęcia prac budowlanych zgodnie z opracowanym planem. Wartość tej fazy wyniesie około 3000000 PLN. Czas realizacji całości przedsięwzięcia 2009 – 2016.

Realizacja przedsięwzięcia przyczyni się do poprawy poziomu i jakości życia mieszkańców, będzie mieć pozytywny wpływ na poprawę i stan tak ważnego dla dalszego rozwoju miejscowości środowiska naturalnego poprzez wyeliminowanie zanieczyszczenia wód powierzchniowych, podziemnych i gleby.

Budowa wielofunkcyjnego boiska o sztucznej nawierzchni do gier zespołowych
Realizacja Projektu zaspokoi potrzeby w zakresie braku infrastruktury rekreacyjno-

sportowej. Kompleks będzie się składał między innymi z pełnowymiarowego boiska do piłki nożnej oraz boiska do gier zespołowych koszykówka, siatkówka. Obiekt będzie wyposażony w niezbędną do jego dalszego funkcjonowania infrastrukturę techniczną. Nawierzchnia boisk sztuczna z poliuretanu. Charakter poszczególnego rodzaju boiska będzie podkreślał kolor linii. Wyposażenie boisk stanowić będą: tablice z kosztami i konstrukcją podtrzymującą, siatka ze stojakami do piłki siatkowej, siatka ze stojakami do tenisa, bramki do piłki nożnej. Całość zostanie otoczona tzw. piłko chwytnymi pełniącymi jednocześnie rolę ogrodzenia. Przewidywany koszt obiektu 1300000 PLN. Przewidywana okres realizacji 2010 – „Orlik 2012”.

Budowa wiejskiego domu kultury – Problemem mieszkańców jest brak właściwego obiektu do wspólnych spotkań, organizacji imprez kulturalno - oświatowych, rozwoju tożsamości wsi, zachowania dziedzictwa kulturowego i historycznego oraz specyfiki obszaru. Realizacja tego projektu pozwoli na zaspokojenie potrzeb nie tylko mieszkańców Jastrzębia ale również całej społeczności lokalnej. Wieś zyska nowy wizerunek w wymiarze materialnym i przestrzennym oraz w sferze jakości życia. Wartość Projektu wraz z niezbędnym wyposażeniem do właściwego funkcjonowania obiektu wyniesie 1100000 PLN. Termin realizacji 2011 - 2013

Rozbudowa widowni przy boisku klubu sportowego „Jastrząb”. Celem przedsięwzięcia jest poprawa standardu uczestnictwa mieszkańców w imprezach sportowych, okolicznościowych i rozrywkowych. Koszt przedsięwzięcia 200000 PLN. Okres realizacji: 2009 – 2010.

Wykonanie sztucznej nawierzchni bieżni wokół boiska. W rezultacie wykonanych robót istniejąca obecnie bieżnia otrzyma właściwą pod względem parametrów technicznych bieżnię. Jako materiał zostanie wykorzystany poliuretan. Koszt przedsięwzięcia 100000 PLN. Planowany termin realizacji 2010 rok.

Przebudowa drogi gminnej w ulicy Bocznej. Projekt ułatwi mieszkańcom dojazd do ich posesji, poprawi komunikacyjność w tym rejonie miejscowości. Wartość przedsięwzięcia 400000 PLN. Termin realizacji 2009 rok.

Modernizacja i rozbudowa infrastruktury drogowej. Celem przedsięwzięcia jest systematyczna poprawa komunikacyjności miejscowości i mobilności mieszkańców. Polegać będzie na systematycznym w miarę możliwości finansowych i dostępnych zewnętrznych źródeł finansowania poprawa jakości dróg, budowy chodników, zjazdów do posesji, zatoczek i bezpiecznych miejsc postojowych. Działanie będzie realizowane do 2016 roku.

Kształtowanie przestrzeni publicznej dla zaspokojenia potrzeb mieszkańców – budowa ciągu dla pieszych miejscowości Jastrząb

Celem tego zadania jest wzrost atrakcyjności turystycznej miejscowości poprzez budowę ciągu dla pieszych w centrum miejscowości w kierunku zbiornika wodnego oraz poprawa bezpieczeństwa pieszych szczególnie młodzieży szkolnej. Długości planowanego ciągu około 62 m, średnia szerokość 3,35 m, lokalizacja; centrum miejscowości Jastrząb począwszy od Placu Niepodległości (dz. nr ewid. 481) w kierunku północno wschodnim do ulicy Partyzantów (dz. nr ewid.465) i dojściem do ul. Kościuszkowców.

Projekty społeczne.

Kursu obsługi komputera i korzystania z Internetu. – Projekt skierowany będzie szczególnie do tych mieszkańców, którzy nie posiadają możliwości nabycia tych umiejętności we własnym zakresie. Rezultatem będzie praktyczna umiejętność obsługi komputera oraz poruszania się po podstawowych stronach internetowych i obsługi pakietu biurowego. Kurs prowadzony będzie cyklicznie przez okres 6 lat z wykorzystaniem dostępnej bazy gminnej szczególnie Centrum Kształcenia Ustawicznego. Szacunkowy koszt realizacji przedsięwzięcia wyniesie około 30000 PLN (5000 PLN/rok)

Turystyka i agroturystyka szansą wzrostu standardu życia mieszkańców Jastrzębia – Celem Projektu jest promocja pozarolniczych możliwości uzyskiwania dochodów szczególnie dzięki możliwościom wykorzystania potencjału środowiskowego. Polegał on będzie na zdobyciu materiałów informacyjnych dotyczących agroturystyki, rozprowadzeniu ich wśród mieszkańców, zorganizowaniu spotkania z przedstawicielem ARiMR na temat zasad funkcjonowania gospodarstw agroturystycznych. Przeprowadzony zostanie cykl szkoleń, warsztatów i wyjazdów studyjnych. Udzielenie pomocy prawnej i doradczej rolnikom zainteresowanym tą formą działalności gospodarczej. Szacunkowy koszt przedsięwzięcia 20000 PLN.

4. Harmonogram finansowo – rzeczowy.

Lp.	Nazwa projektu / zadania	Planowany okres realizacji	Wartość Projektu w PLN	Realizator
Projekty / zadania infrastrukturalne				
1.	Modernizacja zbiornika wodnego w Jastrzębiu Modernizacja czaszy zalewu	2009 - 2010	1800000	Urząd Gminy Mieszkańcy przy pracach porządkowych
2.	Modernizacja zbiornika wodnego w Jastrzębiu Budowa dwóch moli, to jest: mola widokowego oraz mola estradowego	2009	750000	Urząd Gminy Mieszkańcy przy pracach porządkowych
3.	Modernizacja zbiornika wodnego w Jastrzębiu Budowa ciągu	2008 - 2010	1310000	Urząd Gminy Mieszkańcy przy pracach porządkowych, wykończeniowych

	spacerowo - rowerowego			
4.	Modernizacja zbiornika wodnego w Jastrzębiu Budowa jazu piętrzącego, zapory czołowej i regulacja rzeki Śmiłówki.	2009 - 2010	2200000	Urząd Gminy Mieszkańcy przy pracach porządkowych
5.	Budowa kanalizacji sanitarnej w Jastrzębiu	2009 - 2016	3020000	Urząd Gminy
6.	Budowa wielofunkcyjnego boiska o sztucznej nawierzchni do gier zespołowych	2010 - 2011	1300000	Urząd Gminy Budżet Województwa
7.	Budowa wiejskiego domu kultury	2011 - 2013	1100000	Starostwo Powiatowe
8.	Rozbudowa widowni przy boisku klubu sportowego „Jastrząb”.	2009 -2010	200000	Urząd Gminy
9.	Wykonanie sztucznej nawierzchni bieżni wokół boiska	2010	100000	Mieszkańcy Urząd Gminy
10.	Przebudowa drogi gminnej w ulicy Bocznej	2009	400000	Urząd Gminy
11.	Budowa kąpieliska strzeżonego.	2012	100000	Urząd Gminy
12.	Budowa i organizacja placu zabaw nad zalewem	2013	300000	Urząd Gminy Mieszkańcy przy pracach porządkowych
13.	Budowa przystani kajakowej	2012	200000	Urząd Gminy
14.	Kształtowanie przestrzeni publicznej dla zaspokojenia potrzeb mieszkańców – budowa ciągu dla pieszych miejsowości Jastrząb	2010-2012	70000	Urząd Gminy

Projekty / działania społeczne				
1.	<i>Kursu obsługi komputera i korzystania z Internetu</i>	2009 - 2016	30000	Centrum Kształcenia Ustawicznego, Mieszkańcy, Urząd Gminy
2.	<i>Turystyka i agroturystyka szansą wzrostu standardu życia mieszkańców Jastrzębia</i>	2009 - 2016	20000	Grupa inicjatywna mieszkańców. Centrum Kształcenia Ustawicznego
3.	<i>Utworzenie Koła Gospodyń Wiejskich</i>	2010	2000	Grupa inicjatywna mieszkanki Jastrzębia.

IV. WDRAŻANIE PROGRAMU ODNOWY MIEJSCOWOŚCI

1. Zarządzanie realizacją planu odnowy

Przyjęty Plan Odnowy, a w nim cele i działania wymagają współpracy różnych grup społecznych. Należą do nich społeczność wsi, rada sołectwa, grupa odnowy oraz samorząd Gminy. By wypracowany plan był realny, a założone cele możliwe do osiągnięcia w niniejszym rozdziale określono metodologię jego wdrażania, zarządzania całym procesem odnowy.

Proces odnowy miejscowości wymaga przede wszystkim zaangażowania:

- ❖ Władz gminnych – Rady Gminy, Wójta, Urzędu Gminy . Gmina udzielać będzie wsparcia merytorycznego, finansowego przy realizacji przedsięwzięć inwestycyjnych, umożliwi korzystanie z mienia, zapewni obsługę prawną oraz techniczną.
- ❖ Lokalnych liderów – sołtysa, rady sołectkiej, ludzi zainteresowanych sprawami wsi i problemami społecznymi, przedstawicieli lokalnej przedsiębiorczości.
- ❖ Koordynatora gminnego, którym będzie pracownik Urzędu Gminy, którego zadaniem jest dopilnowanie formalności dotyczących opracowania planu, jego zgodne z prawem zatwierdzenie, pomoc przy opracowaniu projektów i przygotowaniu wniosków aplikacyjnych i ewentualne ich rozliczenie.
- ❖ Przedstawicieli pozostałych grup społecznych na wsi.

Systematyczne wdrażanie Planu Odnowy i zaplanowanych w nim zadań przyczyni się do polepszenia wizerunku miejscowości, podniesienia poziomu życia mieszkańców, ich rozwoju społeczno – kulturowego oraz pobudzenia aktywności społeczno - gospodarczej. Udział społeczeństwa w działaniach na rzecz rozwoju wsi służyć będzie integracji mieszkańców, rozwojowi organizacji społecznych oraz poprzez stworzenie możliwości innych form prowadzenia działalności gospodarczej

2. Źródła finansowania

Przyjęty zakres zadań mających na celu odnowę miejscowości wykracza poza możliwości finansowe mieszkańców na ich realizację. Niezbędnym jest udział innych czynników mający możliwości prawne i finansowe do prowadzenia działań inwestycyjnych. Podstawowe środki na sfinansowanie planowanych przedsięwzięć pochodzą będą z następujących źródeł.

- ❖ Projekty infrastrukturalne – Kompleksowa modernizacja zalewu wraz z infrastrukturą towarzyszącą, Budowa wiejskiego domu kultury, infrastruktura drogowa i jej towarzysząca, przydomowe oczyszczalnie ścieków – Budżet Gminy i Miasta, Europejski Fundusz Rozwoju Regionalnego (Regionalny Program Operacyjny Województwa Mazowieckiego), Europejski Fundusz Rolny na rzecz Rozwoju Obszarów Wiejskich (w ramach Programu Rozwoju

Obszarów Wiejskich), Narodowy Fundusz Ochrony Środowiska i Gospodarki Wodnej, Wojewódzki Fundusz Ochrony Środowiska i Gospodarki Wodnej, Budżet Województwa Mazowieckiego (w ramach Samorządowego Programu Rozwoju Mazowsza), Środki z budżetu państwa w ramach różnych programów celowych (Moje Boisko Orlik, Rozwój wojewódzkiej bazy sportowej, Narodowy Program Budowy Dróg).

- ❖ Projekty dotyczące kapitału ludzkiego. Szkolenia, kursy, organizowanie imprez sportowych, kulturalnych, poszukiwanie dziedzictwa historycznego i kulturowego wsi – Budżet Gminy, Europejski Fundusz Społeczny (w ramach Programu Operacyjnego Kapitał Ludzki), Z Banku (w ramach Poakcesyjnego Programu Wspierania Obszarów Wiejskich), Budżet Województwa Mazowieckiego, Budżet Państwa (Programy Celowe),
- ❖ Wkład własny mieszkańców – głównie w formie pracy własnej i wolontariatu i ewentualnym udziale własnym przy budowie przydomowych oczyszczalni ścieków.

Ważne znaczenie dla integracji mieszkańców wsi może mieć Fundusz Sołecki (Istnieje projekt ustawy – na dzień opracowania niniejszego planu dalej w trakcie procedury legislacyjnej), który zgodnie z projektem przeznaczony będzie na inwestycje oraz rozwój lokalnej infrastruktury społeczno-gospodarczej na terenie sołectwa. Dysponentem Funduszu będzie sołtys. Ze środków przypadających na dane sołectwo będą mogły być finansowane małe projekty infrastrukturalne oraz dofinansowanie inicjatyw obywatelskich podejmowanych przez mieszkańców sołectw.

3. Ocena procesu realizacji planu odnowy.

Realizacja przyjętej przez mieszkańców wizji, osiągnięcie zaplanowanych celów strategicznych oraz skuteczna realizacja zaplanowanych działań będzie możliwa dzięki systematycznemu monitorowaniu i okresowej ewaluacji. Systematyczne zbieranie i analizowanie ilościowych i jakościowych informacji w rzeczowym i finansowym aspekcie będzie się odbywać na każdym etapie wdrażania planu. Da to odpowiedź na poniższe pytania.

- ❖ Czy dotychczasowe działania zbliżają mieszkańców do osiągnięcia założonych celów?
- ❖ Czy realizacja projektów przebiega zgodnie z przyjętym harmonogramem?
- ❖ Jakie przyczyny powodują opóźnienia i utrudnienia w osiąganiu planowanych celów.

Proces ten pozwoli sprawdzić czy w wyniku podejmowanych działań otrzymujemy zakładane rezultaty i czy przekładają się one na realizację celów. Ważnym elementem mającym wpływ na aktywność mieszkańców będzie odpowiednio prowadzona wymiana informacji z mieszkańcami, którzy będą na bieżąco informowani o przebiegu procesu odnowy, w tym celu zostaną wykorzystane:

- ❖ Spotkania zespołu „odnowy miejscowości” z mieszkańcami.
- ❖ Systematyczna wymiana informacji pomiędzy uczestnikami procesu odnowy.
- ❖ Powoływanie zespołów problemowych.

W rezultacie odpowiednio prowadzonej polityki informacyjnej oraz konsekwentna realizacja zaplanowanych działań przyczyni się do wzrostu aktywności mieszkańców, rozwoju tożsamość miejscowości, która będzie miała istotny wpływ na wizerunek wsi i jej postrzeganie zewnętrzne. Tożsamość Jastrzębia utworzą określona misja, cele strategiczne oraz zrealizowane działania. Przełoży się to na zainteresowanie potencjalnych inwestorów i turystów miejscowością. Dokonanie zmian w środowisku lokalnym będzie możliwe tylko wtedy, jeżeli planowane przedsięwzięcie uzyska akceptację i poparcie społeczne.

PRZEWODNICZĄCY
Rady Gminy w Jastrzębiu

Sławomir Lech